

INFORMACIJSKI PAVILJON
lokacija: železniška postaja Kranj

predlog: Andrej Šeligo

KAJ JE INFORMACIJSKA TOČKA?

Javna informacijska točka je načeloma manjši kiosk, prostor z elektronskimi "touch screen" zasloni. Ti omogočajo hitri in brezplačni dostop do različnih informacij javnega značaja, kot so različne spletne strani, portali lokalnih družbenih svetov oz. različnih ponudnikov storitev.

Kot že omenjeno, je storitev brezplačna in načeloma zagotavlja dostop do informacij različnih obsegov in tematik. Te so lahko dotične z zdravjem, izobrazbo, zaposlitvijo, varnostjo, nastanitvijo, tematike potovalnega in turističnega značaja, informacijam o mestu samem, aktivnostim v mestu, v primeru konkretnega informacijskega paviljona v Kranju, tudi informacijam o javnih prevozih, železniških terminih, javno občinsko upravo ali pa zgolj možnost, pošiljanja digitalne kartice iz mesta tvojega potovanja.

Glede na skokovito porast in razvoj različnih socialnih omrežij, se tukaj lahko zgodi tudi hitri klepet z najljubšim prijateljem via facebook, skype, msn messenger, hi5, wayn ali ostalimi.

Prav tako, lahko informacijska točka ponuja plačilne storitve, ki so morebiti plačljive preko mobilnih telefonov. Te lahko zajemajo prenos različnih aplikacij za mobilne telefone, pošiljanje in sprejemanje emailov, plačevanje kart za ogled filmske ali sorodne gledališke predstave, plačevanje sob za spanje, ali pa kar rezervacijo oz. nakup kart za ogled različnih turističnih točk v mestu.

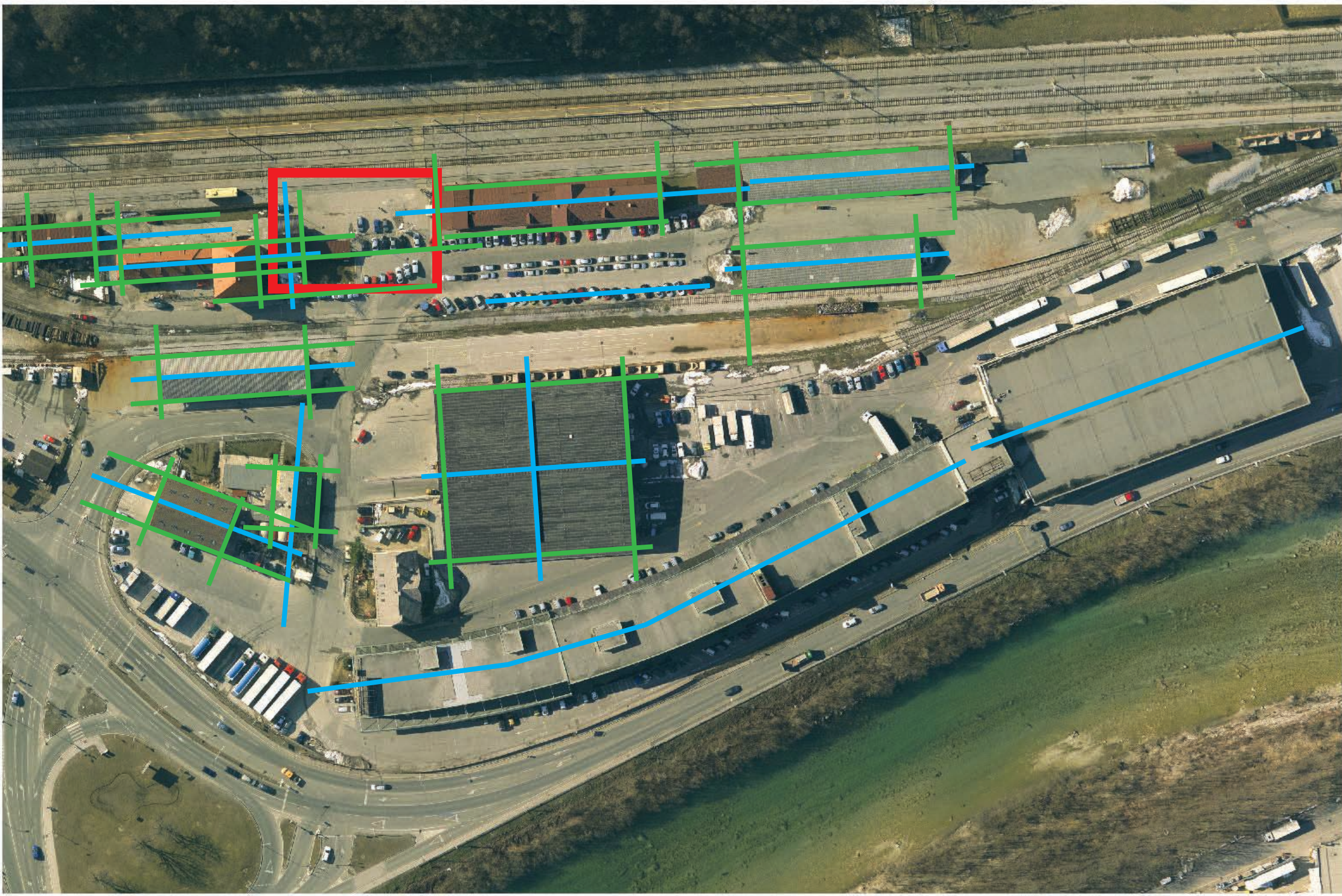
Storitev informacijske točke oz. "info pointa" so ugodne tako za splošnega uporabnika, kot tudi za samopromocijo mesta samega. Dandanes smo priča porastu potovanj, velikim fluktuacijam prebivalcev in nasplošno ponudbi velikih količin informacij in čedalje večji hitrosti gibanja družbe same. Iz tega sledi, da je jasnost in čistost ideje informacijske točke še toliko večja, sama po sebi pa takorekoč nujna.

Zamislimo si lahko novo vrsto takoimenovane javne, internetne, interaktivne knjižnice.



analiza širšega območja

lokacija obdelave
stavbne osi
stavbni gabariti



analiza in razmislek o obstoječih motivih v danem prostoru

na dani lokaciji je zelo opazna prisotnost opornega zidu. ta se podobno kot peroni in kasneje omenjeno kamenje, lomi in prehaja iz enega v drug nivo.



princip tovornega je , da prenaša vsebino iz točke A v točko B.



tiri kažejo pot v daljavo. sami po sebi povdarjajo horizontalnost in kontinuiteto.



princip vagona , kije prisoten na železnicije odpiranje tovornih vrat na daljših stranicah. na krajši je neuporabljena površina. razberemo le napis "COKLA". eden od glavnih karakterjev vagona je njego patina časa, ki se pozna na zarjavelosti železnega plašča.



v prostoru je tudi zelo jasna in opazna prisotnost železniških napeljav, ki so neizogiben karakter v prostoru.



med železniškimi tiri je vedno priotno kamenje, ki ima samo po sebi interesantno strukturo. ostro se sreča z gladkim, svetlo s temnejšim, nalomljena z zaobljeno potezo.



KAJ POMENI "PAVILJON"?

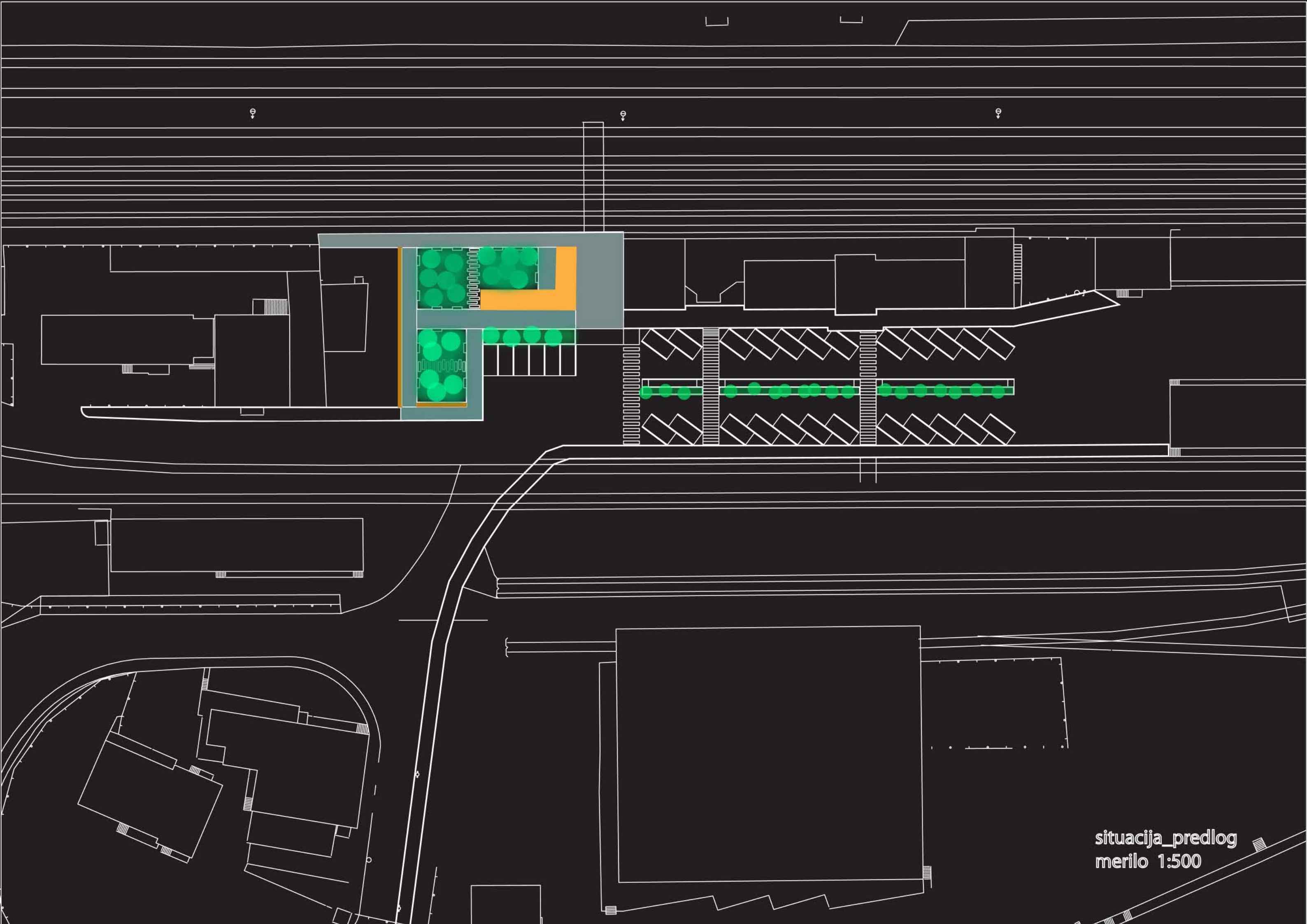
Paviljon se lahko nanaša na neko samostoječo strukturo, objekt, ki je pozicioniran nedaleč stran od glavne rezidence, v našem primeru železniške postaje in katerega arhitektura ga naredi za dodaten objekt, načeloma namenjen nekemu doživetju. To doživetje je lahko kontakt z glasbo, vizualnim umetnostim, naravo, ki nas obdaja, modernejši oz. sodobni pristop pa je velikokrat informacijski paviljon. Tako za velike kot za manjše paviljone načeloma velja, da so to lahko tudi prostori relaksacije, razmisleka, poglobitve vase, stika z vidnim ali nevidnim. Kadar je paviljon postavljen z namenom, da izkorišča nek konkreten pogled v naravo, se ga ponavadi referira z imenom "gazebo". Takšni paviljoni so lahko manjši vrtni objekti, podobni letnim hiškam, neki vrsti kioska, njihov namen pa je ponavadi stik z naravo. V predlaganem primeru je namen informacijski paviljon navezati na predlagan železniški park. V paviljonu dobimo željene informacije o mestu, njegovih programih in priložnostih, v kombinaciji s parkom pa dobimo tudi neke vrste "gazebo", saj pogledi iz paviljona stečejo v urejen naravni del predloga. Ta ponuja počitek, hitrejše minevanje časa ob čakanju na vlak. Tisti obiskovalci, ki imajo nekoliko več časa, ga lahko preživijo ob steni, ki ponazarja strukturo kamnov in komunicira z oporno steno ob tirih. Stena preprečuje poglede ki bi stekli iz paviljona proti manj kvalitetni gradnji na levem delu stene. Struktura je lahko tudi plezalni objekt plezalce začetnike ali pa tako kot v primeru "gazebo", zaradi težko prepoznavnega vzorca privablja in mogoče zadrži kakšen pogled. Vzorec se poskuša približati kaotični, a še vedno urejeni strukturi, ki jo vidimo v naravi, to je lomljeni skali.



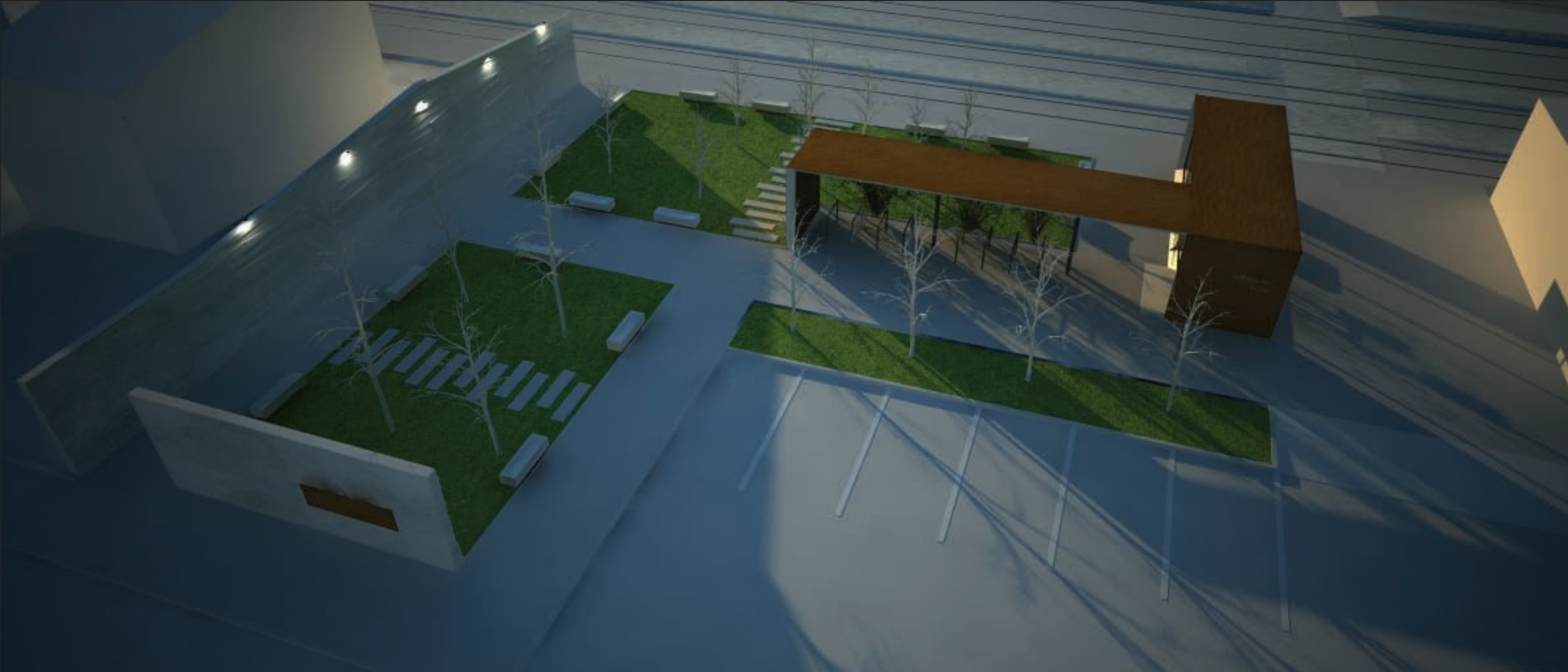
pogled skozi levi vhod in desno proti paviljonu

...Tschumi namiguje, da lahko z novimi načini organizacije prostora sprožamo dogodke v vsakdanjem življenju.

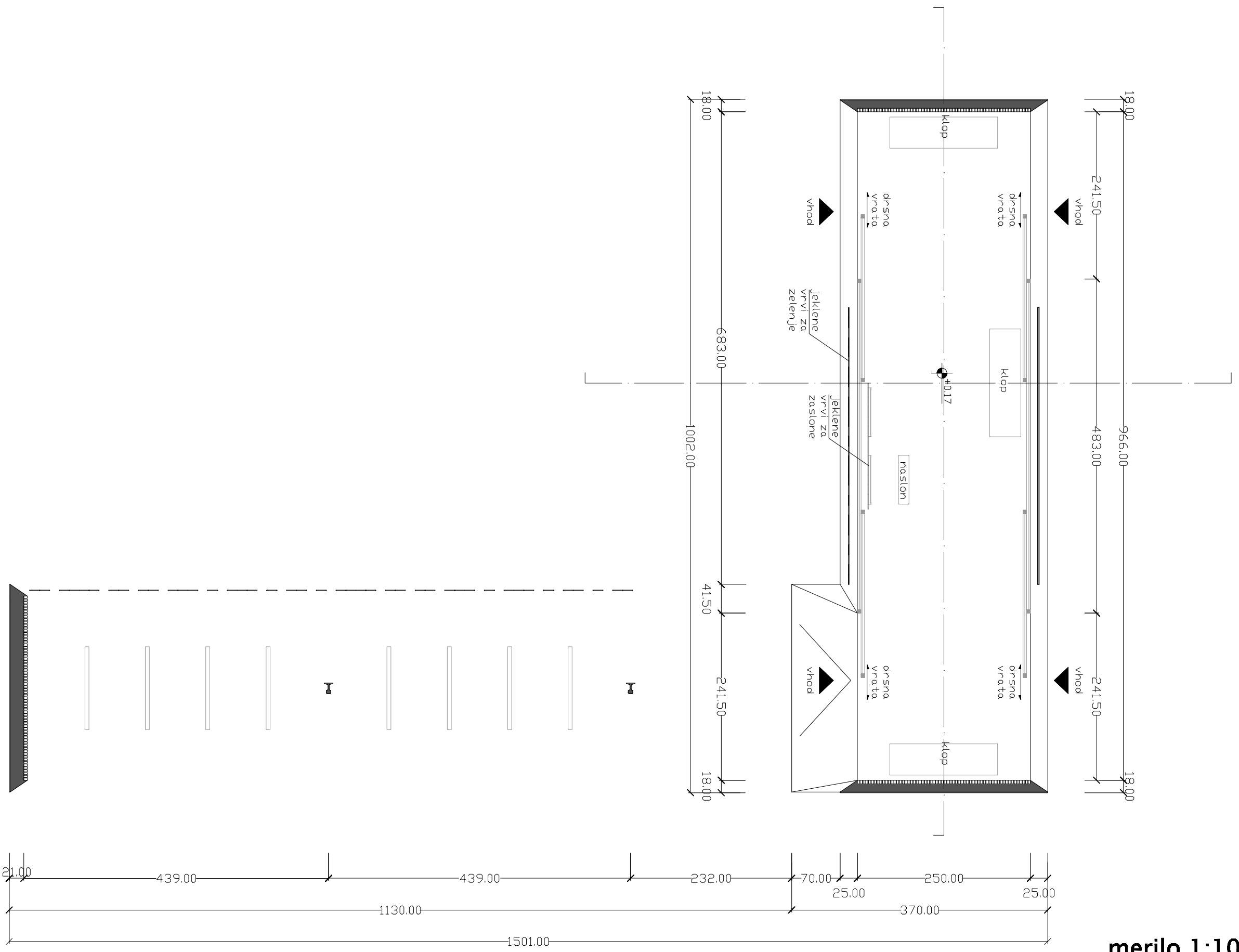
B.T._Event Cities



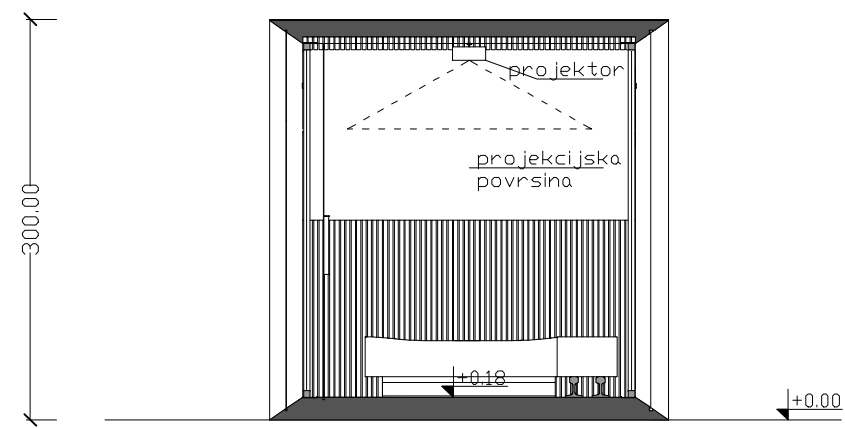
situacija_predlog
merilo 1:500



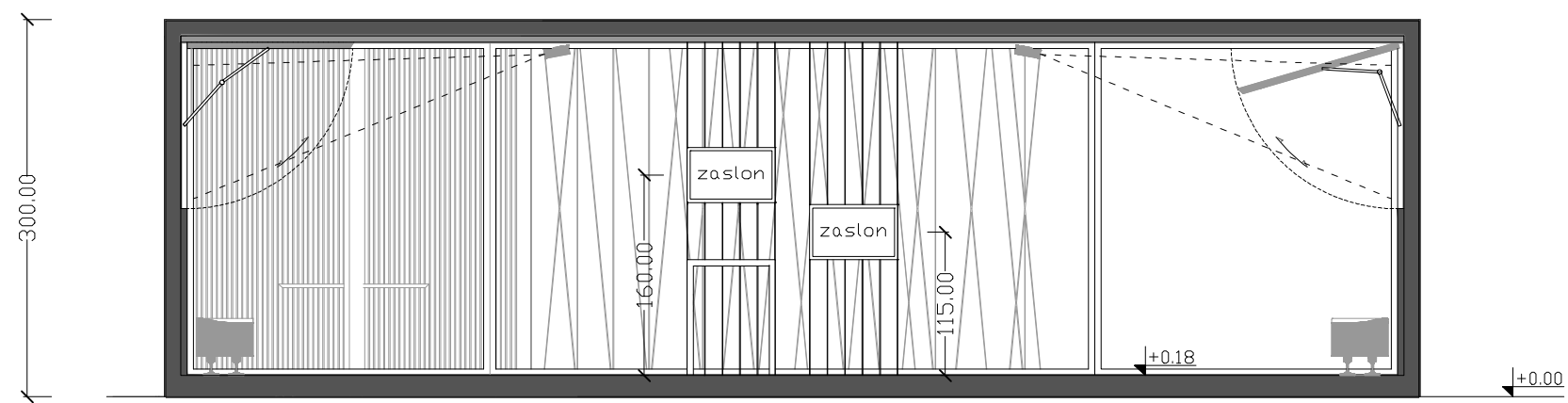
Povezave in tokovi ob paviljonu in v parku so jasni in tako nudijo obiskovalcu največ ugodja. Ob čakanju na vlak, ljudje posedajo na klopcah, ležijo na zelenici, plezajo steno, opazujejo dogajanje v tem organizmu, ali pa skočijo po informacije za "kam, kako, kdaj in zakaj"...Tudi ob večerih to ni temačen prostor, kajti osvetljena stena žari in komunicira s paviljonom in gostinskim lokalom, oziroma železniško postajo. Stena sam je hkrati ločevalec in povezovalec. Objekt na levi strani parka je tako v zaledju in njihovim lastnikom omogoča nemoteno gibanje. Pred paviljonom se uredi šest parkirnih mest za morebitno taksi storitev, ali za kratko parkiranje. Za daljše parkiranje v neki drugi fazi predlagam ureditev parkirišča pred železniško postajo obliki dveh parkirnih otokov, ki jih med seboj ločuje zelena in peš cona, kot že nakazano v situaciji 1:500. Sam paviljona se prav tako smiselno umakne reševalni poti in pusti dovolj prostora za že obstoječo gostinsko ponudbo, ki je lahko v kombinaciji s paviljonom še dodaten doprinos k dogajanju v tem, do sedaj degradiranem območju mesta Kranj.



merilo 1:100
tloris



prerez precno



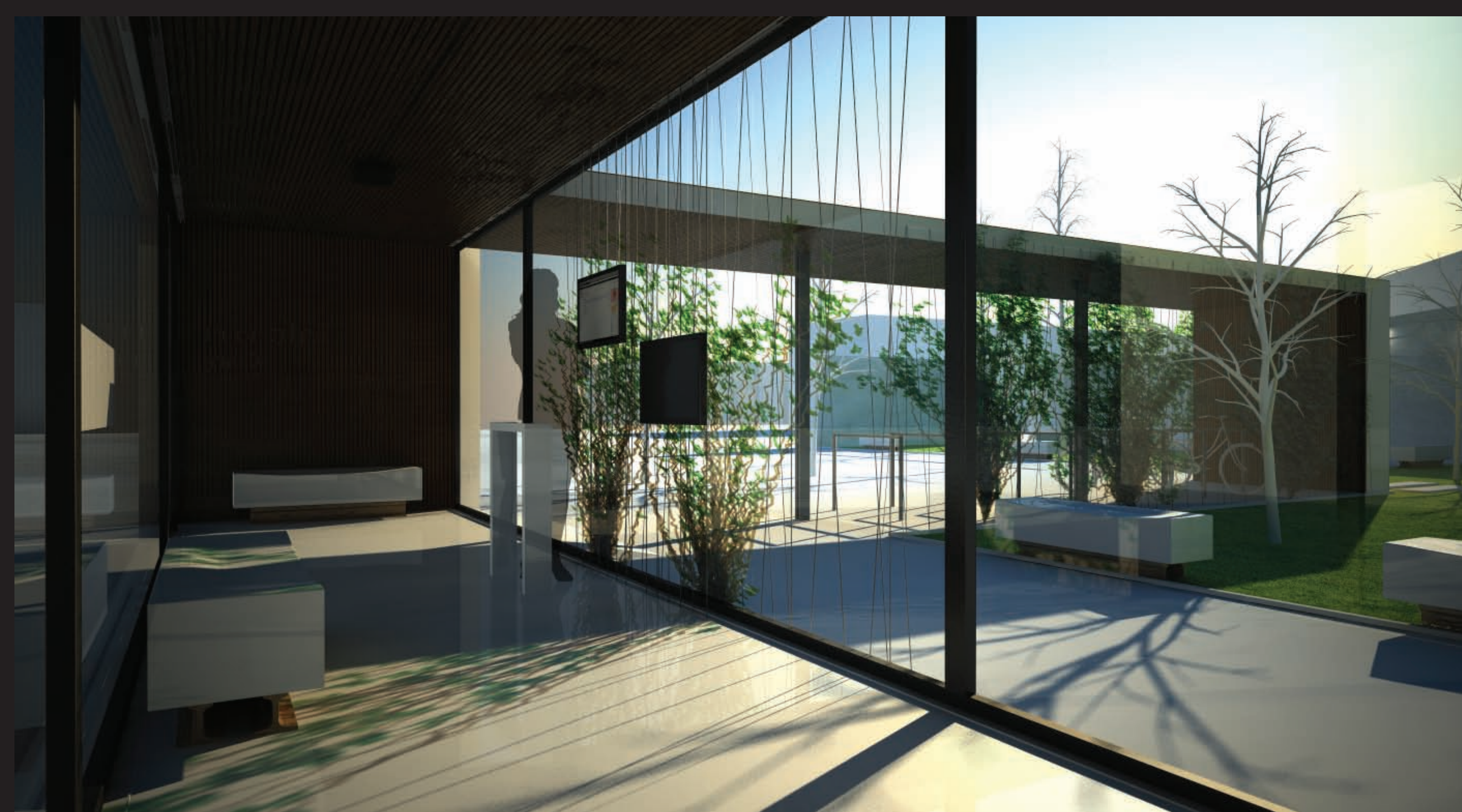
prerez vzdolžno

merilo 1:100
prereza

vhodna stena in vstopanje v paviljon

Ob vhodu nas zlasti ob večeru nagovori tabla z jasnim nagovorom o namembnosti proti kateri pristopamo. Zaradi specifične lokacije, je namen v tem prostoru ustvariti novo izkušnjo in nov mikroambient v mestu Kranj. Cona železniške postaje je vidno degradirana in sama razen prevoza ne spodbuja drugih dejavnosti. Stena ki nas pričaka govori o programu, ki ga bomo izkusili ob vstopu skozi levi vhod mimo plezalne strukture ali z dostopom do paviljona samega. Tudi pri vhodu v paviljon se nam ponudi več opcij. Zgolj odložiti kolo in posedati v parku, i spoznati kaj več o mestu Kranj, ali pa se usmeriti na dogodek v mestu.





notranjost paviljona

Paviljon je zasnovan z razmislekom o obiskovalčevi izkušnji. Dostopen je preko drsnih vrat iz štirih strani. I strani parkirišča, če je obiskovalec prišel z avtom, iz strani kolesarnice, prav tako iz obeh strani prihoda v mesto Kranj, če te je v mesto pripeljal vlak. Notranjost je premišljena na podlagi prej omenjenih kontrastnih materialov. Tukaj se srečajo stare, odslužene tirnice, z novim odsevnim, belim, gladkim materijalom. Tako paviljon tudi enostaven za čiščenje, saj v njem pričakujemo kar največ obiskovalcev. Les v notranjosti in rastline plezalke komunicirajo skozi steklo. Rastlinje se razrašča po napetih jeklenih vrveh, ki so že načeloma znan karakter železniških postaj. Obiskovalec ni primoran stati pred polno steno...pogled mu lahko zbeži v park ali pa si sede nemoteno ogleda krajšo predstavitev na touch screen zaslonu, ali ob priložnostih multimedijsko predstavitev na krajših stenah, ko se le te dvignejo. Touch screen zasloni so pritrjeni na napete žice, ki se pojavijo tudi na notranji strani. Notranjost je kljub svoji majhnosti zasnovana tako, da je v njej, ob njej ali pa kar skozi njo mogočih čimveč scenarijev obiskovalčevega doživetja. Človek, ki je vstopil v notranjost paviljona, mu je ta lahko že dodobra poznana, saj so elementi paviljona zgolj že znani elementi in se tako posledično počuti bolj domače, kar lahko generira daljši postanek, premislek, boljše seznanitev z mestom Kranj samim.



Prihod v mesto je naj bi bilo željeno in zakaj ne tudi zeleno doživetje. Mogoče se po prihodu odločiš za postanek, da se odločiš za novo pot. Paviljon deluje po principu železniških vagonov. Prenaša informacije in s tem oskrbuje in generira, promovira svoje mesto.



zunanost paviljona pred gostinskim loka-

Ob misli na željo, da se gostinskega lokala dodatno ne degradira z postavitvijo informacijskega paviljona je bilo smotrno, oziroma še dodatno podkrepljeno dejstvo, da se paviljon zasnuje kot transparentno strukturo. Sama kot taka dopušča oz. generira neko sito pogledov, če se je mogoče obiskovalec paviljona odločil posedeti v sosednjem lokalju. Pogled se mu lahko ustavlja na večih točkah. Lahko mu zbeži skozi paviljon v park, med zelenje, ali opazuje generirano aktivnost ob/na plezalni steni, lahko ji rečemo tudi vizualni atraktor. Stena je odmaknjena od že obstoječe konfrontalne hiše na drugi strani parka, tako da se še nekoliko približa opazovalcu. Tudi žičnato sito s svojim zelenjem ustavlja poglede in mogoče tako še dodatno opozarja na notranost. Z višinsko potezo naslonjala, ki počasi preide na desno proti sredinski in nato dalje desni klopi, se tudi paviljon v smislu svojega sitastega karakterja zaključuje jasno, obiskovalcu pa pogled steče vzdolž proge, mogoče čakajoč na nekoga. Da bi se oživel ta del mesta tudi na nekoliko športen način, je za dobrobit lokala in njegovih obiskovalcev ponujeno projektorsko platno, ki se spusti iz konusnega zaključka strehe paviljona in tako generira druženje ob športni tekmi filmu, ali pa zopet prezentaciji mesta Kranj.

"SCREEN"

Kot že omenjeno se smoter predloga, da paviljon prikaže kot zaslon. Zaslon, kot prispevka vstopa v svet digitalnega, je preiščena poteza, ki se odraža z funkcionalnostjo in jasnostjo. Za uporabnika je vključno z parkom enostavno razumljiv in tako lahko odličen generator življenja in družbenih tokov nasploh. Tudi, če obiskovalci odidejo iz prostora paviljona in se odpravijo v mesto, je to najverjetneje, ker so dobili primerno mero informacij, se usmerili in odšli. Prav tako, je veliko opcij za posedanje in preživljanje ugodnih trenutkov na lokaciji samega paviljona in parka kot celoti.

S tem je mesto zapolnilo degradirano območje in iz njega naredilo prostor novih tokov in dogodkov.

