



## MESTNA OBČINA KRANJ

### Urad za okolje in prostor

Slovenski trg 1, 4000 Kranj

- T: 04 237 33 76
- F: 04 237 31 23
- E: [obcina.kranj@kranj.si](mailto:obcina.kranj@kranj.si)
- S: [www.Kranj.si](http://www.Kranj.si)

Številka: 350-186/2017-8-(48/17)

Datum: 06.11.2017

### **Predmet naročila: PROJEKTNA NALOGA ZA IZDELAVO IDEJNEGA PROJEKTA (IDP) ZA IZVEDBO ZADRŽEVALNIKA ŽABNICA V NASELJU STRAŽIŠČE, OBČINA KRANJ**

## **1. UVOD**

Odlok o izvedbenem prostorskem načrtu Mestne občine Kranj (Ur. List RS št. 74/14, 9/16, 63/16, 20/17, 42/17-popr.) predpisuje izdelavo dveh Občinskih podrobnih prostorskih načrtov (OPPN) za izvedbo visokovodnih zadrževalnikov za varovanje naselij Stražišče, Bitnje, Šutna in Žabnica pred ekstremnimi poplavnimi dogodki. V ta namen je občina za območje zadrževalnika na Žabnici sprejela Sklep o začetku priprave Občinskega podrobnega prostorskega načrta za območje EUP ŠH 6/1 in ŠH 6/2 – zadrževalnik Žabnica (Ur. List RS, št. 50/2017).

Za izvedbo zadrževalnika Žabnica je potrebno izdelati idejni projekt (IDP), s katerim se bo detajlno umestilo potrebne ukrepe v prostor ter predvidelo vse gradbeno tehnične ukrepe za pripravo nadaljnje projektne dokumentacije. Idejni projekt bo podlaga za sprejem predvidenega OPPN, nivo izdelave mora biti na taki ravni, da ob izdelavi projekta za gradbeno dovoljenje in nadaljnjih dokumentacij ne bo potrebno prilagajati lokacij in dimenzij objektov.

## **2. PREDMET NAROČILA**

Predmet tega naročila je:

- izdelava idejnega projekta zadrževalnika Žabnica

V fazi izdelave projektne dokumentacije mora projektant upoštevati vse potrebne vodnogospodarske ureditve, ki bodo potrebne za ustrezno funkcijo predvidenega zadrževalnika ter predvideti vse prilagoditve gospodarske javne infrastrukture, v kolikor se nahajajo na obravnavanem območju in na katere lahko vpliva predvidena izvedba zadrževalnika.

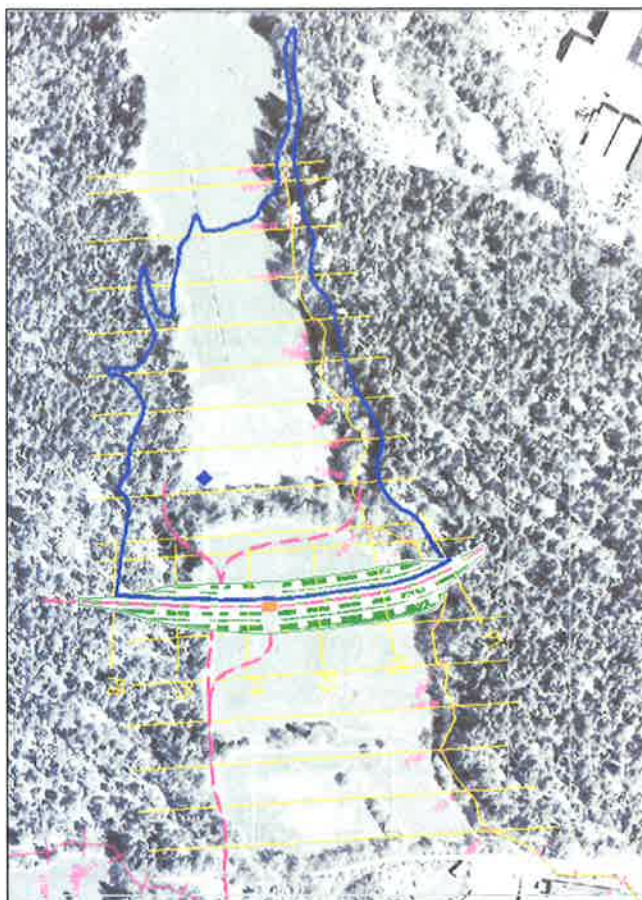
Investitor se je odločil, da se bo v nadaljevanju za navedena dela pridobilo gradbeno dovoljenje, pri čemer pričakuje, da v projektu PGD ne bo bistvenih lokacijskih in gradbeno tehničnih odstopanj od izdelanega IDP.

Cilj naročila je, da Projektant na podlagi predhodno izdelanih strokovnih podlag, upošteva veljavne predpise in standarde ter sprejet sklep o pripravi OPPN izdela projekt IDP zadrževalnika Žabnica. Projektant mora sodelovati z izdelovalcem geološko geomehanskega elaborata in izdelovalcem geodetskega posnetka.

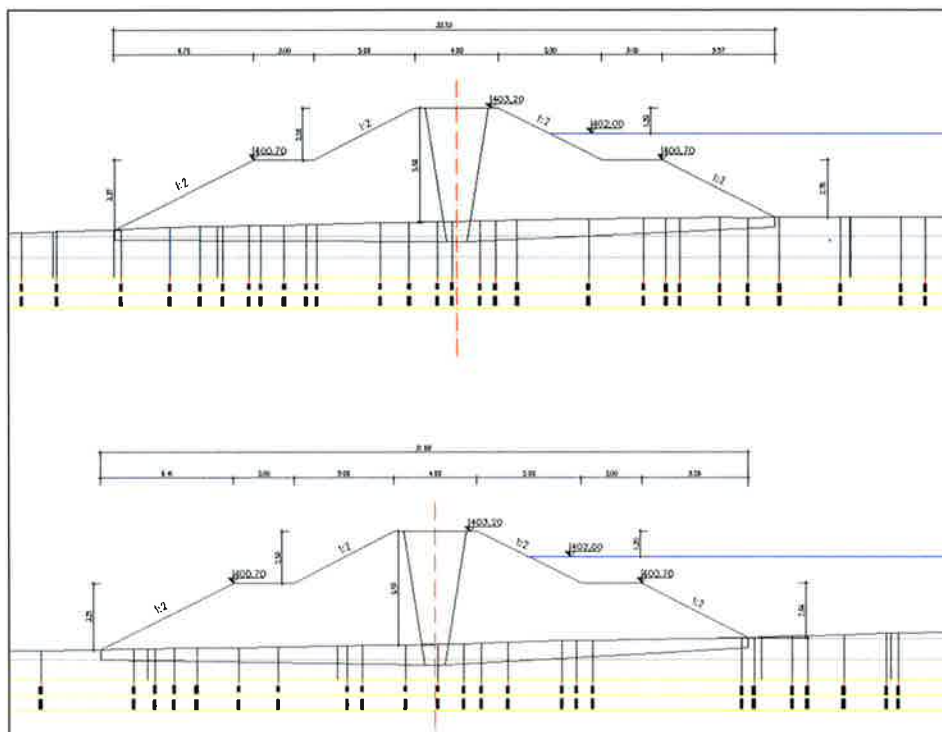
## **3. ZADRŽEVALNIK ŽABNICA**

Zadrževalnik na Žabnici Z.3 je predviden kot suhi zadrževalnik z zemeljskim nasipom dolžine 265m in maksimalno zaježbo na koti 402,00. Zadrževalnik je lociran cca 75m gorvodno od novozgrajenega objekta nad puškarno. Maksimalna višina nasipa je 5,7m, delovni volumen znaša 74.000m<sup>3</sup>. Talni izpust bo v času visokih vod odvajal 2m<sup>3</sup>/s, in bo reguliran z avtomatsko zapornico. Preliv za evakuacijo visokih vod se izvede površinski preliv-drčo na zračno stran nasipa. V sklopu izgradnje nasipa se prestavi strugo Žabnice ob levo stran doline.

Območje akumulacije obsega cca 33000m<sup>2</sup> in zajema travniško območje Žabnice nad puškarno. Koren zajezbe tako sega cca 340m gorvodno.



Zasnova zadrževalnika na Žabnici



Karakteristični prerez zadrževalnika na Žabnici

## 4. VSEBINA NAROČILA

### 4.1. Predhodna dela

Projektant je dolžan izdelati terminski plan izdelave projektne dokumentacije v skladu z roki, ki bodo opredeljeni v pogodbi. V terminskem planu morajo biti razvidne aktivnosti izvajalca in podizvajalcev.

Izdelovalec mora v sklopu predhodnih del pregledati vso v postopku priprave in sprejema OPN in OPPN že izdelano dokumentacijo (HH študijo, smernice in mnenja nosilcev urejanja prostora in morebitne druge usmeritve za izdelavo projektne dokumentacije).

Seznam doslej izdelane dokumentacije:

- Hidrološko hidravlična študija za podlogo OPN MOK: **Karte poplavnih nevarnosti in razredov poplavnih nevarnosti za območje problematičnih odsekov znotraj MO Kranj**, izdelal EHO projekt d.o.o., Ljubljana, oktober 2012

### 4.2. Izdelava idejnega projekta

Projektant izdela IDP skladno z veljavnimi predpisi in standardi. V sklopu izdelave IDP projektant zagotovi predvsem sledeče vsebine:

#### 4.2.1. Vodilna mapa

Projektant izdela vodilno mapo z vsemi sestavinami, ki so po veljavnih predpisih predpisane za IDP. V vodilni mapi Projektant navede tudi skupno ocenjeno vrednost vseh načrtovanih del.

#### 4.2.2. Načrti gradbenih konstrukcij

##### 4.2.2.1. Zadrževalnik Žabnica

Potrebna je izdelava načrta pregrade zadrževalnika v skladu z veljavnimi predpisi na nivoju, ki bo zagotavljal lokacijsko in dimenzijsko ter gradbenotehnično ustrezno rešitev. Projektant bo moral upoštevati navodila izdelovalca geološko geomehanskega elaborata in geodetski posnetek stanja ter usmeritve iz obstoječe hidrološko hidravlične študije. Detajlno lokacijo zadrževalnika se ugotovi v skladu z navodili oz. sugestijami pristojnih soglasodajalcev.

##### 4.2.2.2. Načrt vodnogospodarskih ureditev

Projektant izdela načrt vodnogospodarskih ureditev, ki bodo omogočale nemoteno obratovanje zadrževalnika. Načrt obsega predvidene gor in dolvodne ureditve, ki bodo potrebne na vodotoku Žabnica.

##### 4.2.2.3. Načrt ureditve dostopne ceste

V sklopu IDP je potrebno izdelati načrt ureditve dostopne ceste za dostop do zadrževalnika. Predvidena cesta bo v makadamski izvedbi širine 3.00 m. Projektant mora na podlagi predvidenih vodnogospodarskih ureditev predvideti optimalno traso, pri čemer mora upoštevati zemljiško stanje in morebitne komunalne vode.

##### 4.2.2.4. Zbirna karta komunalnih vodov

Projektant na podlagi pridobljenih podatkov upravljalcev gospodarske javne infrastrukture izdela zbirno karto komunalnih vodov (vodovod, elektrovi, telekomunikacijski vodi idr) ter izdela IDP načrte vseh potrebnih ukrepov na križanjih načrtovanih ureditev z vodi javne gospodarske infrastrukture. Načrtuje naj najgospodarnejše ukrepe zaščite ali prestavitve vodov.

#### 4.2.2.5. Načrti hidromehanske opreme

Predmet je tudi izdelava načrtov strojne opreme in strojnih inštalacij. Projektant upošteva načrtovane vodnogospodarske objekte in način delovanja zadrževalnika izdelava načrte hidromehanske opreme, po potrebi vključno z napajanjem (elektro načrti – pogon, priključki). Potrebno je nameniti pozornost kontroli odtoka skozi talni izpust z morebitnim merilcem pretoka na iztočnem delu.

#### 4.2.2.6. Katastrski elaborat

Izdela se katastrski elaborat z vsemi potrebnimi sestavinami za določitev zemljiškoknjižnih stanj ter potrebnimi delitvami zaradi vpliva predvidene gradnje na zemljišča. Katastrski elaborat bo podlaga za določitev odkupov zemljišč in nadomestil v primeru obratovanja, ki bodo pogoj za izvedbo zadrževalnika.

Katastrska situacija naj bo prikazana v ustreznem merilu (enakem kot gr. situacija) in naj vsebuje vrisane predvidene ureditve, meje katastrskih občin. V katastrsko situacijo je potrebno vrisati vse komunalne naprave (linijski prikaz), tudi tiste ki segajo izven posega zaradi morebitnih del in jih prikazati v tabeli kot začasen odvzem (poseg=dolžina x širina začasnega izkopa). V opombi je potrebno navesti za kateri kom. vod je potrebno izvesti plačilo odškodnine.

Zaradi odkupov je potrebno hkrati s katastrskim elaboratom za naročnika pripraviti tabelo z naslednjimi atributnimi polji v excel dokumentu:

- Sifko – Šifra katastrske občine
- Parcela – Parcelna številka
- Pov. ureditev – Površina za potrebe (odkup ali služnost)
- Opis – vrsta rabe, vrsta komunalnega voda
- TipID: 1–odkup, 2–služnost, 3–začasna služnost, 4– odkup izven trase, 5– nadomestilo
- Dolžina voda – Dolžina komunalnega voda na parceli
- Širina voda – Širina komunalnega voda na parceli

Projektant pripravi datoteko parcel za odkup/slужnost/nadomestilo tako, da je parcela z več vrstami rabe napisana v toliko vrsticah, kolikor je vrst rabe.

Pri pripravi katastrskega elaborata je potrebno skladno s 3 d. členom upoštevati spremembo namembnosti zemljišč in finančno nadomestilo le-tega ovrednotiti v projektantskem predračunu, kot to predvideva sprememba zakona o spremembah in dopolnitvah zakona o kmetijskih zemljiščih (ZKZ-C).

#### 4.2.2.7. Hidrološko hidravlični elaborat s poplavnimi kartami

V sklopu OPN je bila izdelana hidrološko hidravlična analiza obstoječega in predvidenega stanja na podlagi idejnih rešitev (*Karte poplavnih nevarnosti in razredov poplavnih nevarnosti za območje problematičnih odsekov znotraj MO Kranj, izdelal EHO projekt d.o.o., Ljubljana, oktober 2012*).

Za potrebe IDP bo potrebno analizo novelirati v smislu boljše določitve lokacije zadrževalnika ter vpliva na poplavne razmere. V sklopu hidravličnih izračunov naj se upošteva tudi možnost porušitve pregrade pri pretokih, ki se jih dogovori z Direkcijo RS za vode.

## 5. UPORABA ZAKONOV IN STANDARDOV

Pri projektiranju je potrebno upoštevati vse veljavne zakone in podzakonske akte.

Potrebno je upoštevati tudi Tehnične specifikacije za ceste in objekte na cestah (TSC), ki jih je izdalo Ministrstvo za promet od leta 2000 dalje.

V kolikor se v obdobju projektiranja spremenijo zakoni oziroma podzakonski akti, jih mora projektant pri svojem delu ustrezno upoštevati.

## 6. RAZNO

Pri projektiranju je potrebno ustrezno upoštevati mnenja pristojnih nosilcev urejanja prostora in poiskati strokovno ustrezne tehnične rešitve skladne z veljavno zakonodajo, standardi, smernicami in specifikacijami.

Odgovorni vodja projekta in odgovorni projektanti morajo pri izdelavi projekta optimizirati tehnične rešitve v skladu z veljavno zakonodajo in po načelu stroke in dobrega gospodarja. Vsi deli projekta morajo biti med seboj usklajeni.

## 7. DRUGE NALOGE PROJEKTANTA

Projektant je dolžan tekom celotne izvedbe tega javnega naročila:

- Spoštovati veljavne predpise in slediti morebitnim spremembam predpisov, ki bi lahko vplivale na izvedbo naročila, ter o tem obvestiti Naročnika;
- Naročniku redno poročati o napredovanju del;
- Naročnika sproti obveščati o okoliščinah, ki bi lahko vplivale na izvedbo naročila;
- Sodelovati na rednih koordinacijah in sestankih z Naročnikom in drugimi udeleženci projekta;
- Sodelovati v postopku pridobivanja smernic pristojnih soglasodajalcev.

## 8. ODDAJA DOKUMENTACIJE

Projektant preda dokumentacijo v štirih (4) tiskanih izvodih, zloženo v standardnih formatih A4.

Projektno dokumentacijo mora izdelovalec oddati tudi v digitalni obliki in sicer:

- grafični del v vektorskem .dwg ali .dxf formatu ter pdf formatu,
- tekstualni del v formatu .doc in .pdf,
- tabelarni del v formatu .xls.

Vse mora biti v nezaklenjeni obliki.

## 9. ROK ZA IZVEDBO NALOGE

Rok izvedbe naročila je:

**I. faza:** priprava in preučitev podatkov ter sodelovanje na usklajevalnih sestankih, koordinacijah:

1 mesec po podpisu pogodbe

**II. faza:** izdelava osnutka predvidenih ureditev ter sodelovanje na usklajevalnih sestankih, koordinacijah:

3 mesece po podpisu pogodbe

**III. faza:** sodelovanje v postopku pridobivanja smernic s strani pristojnih soglasodajalcev:

4 mesece po podpisu pogodbe

**IV. faza:** izdelava IDP v skladu s pridobljenimi smernicami nosilcev urejanja prostora ter sodelovanje na usklajevalnih sestankih, koordinacijah (predaja IDP).

6 mesecev po podpisu pogodbe

Predvideni rok pričetka izvedbe naročila je takoj po podpisu pogodbe in predviden zaključek naloge je 6 mesecev po podpisu pogodbe.



Izvajalec je dolžan v roku 7 dni po podpisu pogodbe predložiti točen terminski plan načrtovanih aktivnosti.

V ponudbi mora biti naveden odgovorni vodja projekta z delovno skupino za posamezna področja.

## 10. PLAČILO

Naročnik bo izvajalcu plačeval na podlagi izstavljenih mesečnih računov glede na faznost, ki bo opredeljena v terminskem planu.

Mesečnim računom je izvajalec dolžan priložiti kratko poročilo o opravljenem delu za obdobje na katerega se račun nanaša in prikazati kumulativno opravljene storitve.

Pripravila:  
Ana Ahčin  
Višja svetovalka



odgovorna oseba:  
Janez Ziherl  
Vodja urada za okolje in prostor

