



MESTNA OBČINA  
KRANJ

# KATALOG URBANE OPREME

za urejanje javnega prostora  
območja starega mestnega jedra Mestne občine Kranj

Kranj, oktober 2022

Izdala: Mestna občina Kranj, Urad za okolje in prostor

Delovna skupina: Janez Ziherl, MOK  
Ana Ahčin, MOK  
Mihaela Šuštar Gruber, MOK  
Zora Černe, MOK  
Slavko Savič, MOK  
Jure Kristan, Komunala Kranj  
Irena Vesel, ZVKDS  
Nataša Koruza, ZVKDS  
Saša Lavrinc, ZVKDS  
Nataša Ulen, ZVKDS  
Matevž Remškar, ZVKDS  
Klemen Malovrh, ZTK  
Urška Kranjc, LUZ, d. d.

Pripravili: Urška Kranjc, LUZ, d. d.  
Sergeja Polutnik, LUZ, d. d.  
Lara Fajfar  
Maša Mlinšek  
Kaja Krevs

Zasnova stalne opreme: Urška Kranjc, LUZ, d. d.  
Gaja Trbižan  
Tina Cotič

Lektoriranje: Mendi Kokot

Fotografije: Fotomorgana (str. 7) Luka Vidic (str. 9)

Oblikovanje, prelom: Aljaž Primožič  
Oktober 2022

---

Viri: M. Klobučar, Idejna zasnova za prenovo fasade Kranjske hiše, 2021  
E. Neufert, Projektiranje v stavbarstvu, 2002  
Gestaltungsfibel - Örtliche Bauvorschrift der Lutherstadt Eisleben, 1994

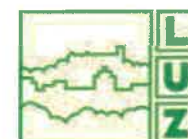


MESTNA OBČINA  
KRANJ



KRANJ

Zavod za varstvo  
kulturne dediščine Slovenije



župan: Matjaž Rakovec



fr

<b>PREDGOVOR</b>	<b>4</b>
<b>UVOD</b>	<b>8</b>
<b>1. STALNA URBANA OPREMA</b>	<b>10</b>
Mala klop - K1	11
Velika klop - K2	12
Mala klop z naslonjalom - K1N	13
Velika klop z naslonjalom - K2N	14
Stojalo za kolo	15
Koš za smeti	16
Informacijska tabla	17
Stojalo za plakate	18
Svetilka na drogu	19
Svetilka na drogu (tip Luxiron)	20
Konzolna svetilka	21
<b>2. PREMIČNA URBANA OPREMA</b>	<b>22</b>
Stojnica	23
Premična mizica	24
Sejemska hišica	25
Hišica za peko kostanja	26
Senčnik	27
Korito	28
Oprema gostinskih vrtov	29
Umestitev elementov za oglaševanje in informiranje	30
<b>3. PRIPOROČILA</b>	<b>32</b>
Oprema fasade	33
Konzole za izveske, držala za zastavo, hišne številke, tende, table	34
Napisi na fasadi	35
A-tabla	36

Mesto smo ljudje. Vi, jaz, mi vsi. Tako Mestna občina Kranj (MOK) kot njeni prebivalci si želimo celovito, privlačno in urejeno podobo ulic in trgov pred domačim pragom.

Mesto je prostor. In njegova vsebina. V starem mestnem jedru, ki je od leta 1983 zaščiten kot kulturni spomenik, se zgodovinska, kulturna in arhitekturna dediščina prepletajo s prviniami sodobnosti, ki jih predstavljajo butične trgovine z lokalnimi izdelki, raznovrstna kulinarika, muzeji, galerije ... Temu gre dodati še prireditve, najsi bodo kulturne ali športne. Ključna je rdeča nit, ki povezuje vse našteto v smiselno celoto.

Prav zato smo se pri urejanju javnega prostora območja starega mestnega jedra zavzeto posvetovali na delavnici in prisluhnili mnenjem širšega kroga, v katerega so se vključili tudi prebivalci mestnega jedra. Tako je nastal katalog urbane opreme za urejanje javnega prostora območja starega mestnega jedra MOK, ki je rezultat rednega sodelovanja med občinskimi službami, Zavodom za varstvo kulturne dediščine ter Zavodom za turizem in kulturo Kranj.

Urbana oprema se mora ves čas prilagajati novim potrebam. Njen izbor je neprekinjen

proces, na mestni občini pa se zavzemamo za dolgoročno umeščanje le-te v prostor. S tovrstnim pristopom bi radi znova vzpostavili ustrezen videz kranjskega mestnega jedra, kar se za spomenik lokalnega pomena vsekakor spodobi.

Biti z eno nogo v barvitem, arhitekturno in zgodovinsko bogatem mestnem središču, z drugo pa v naravi in hribih, ki ga obdajajo, je privilegij, s katerim se ponaša tretja najštevilčnejša mestna občina v Sloveniji. Na eni strani nam ponuja živahen urbani utrip, na drugi sprostitev v prečudoviti naravi. Ne, te bogate raznolikosti ne jemljemo za samoumevno, temveč se je zelo dobro zavedamo – in jo cenimo.

Želimo si, da srednjeveška arhitektura, ulice in trgi z nekaterimi stavbami še bolj pridejo do izraza, kar bo dodatno bogatilo vtise sprehajalcev in obiskovalcev ter jim postopoma razkrivalo zanimivosti, detajle in edinstvene vedute. K temu bomo stremeli – k urejeni in usklajeni podobi mesta.

Dobrodošli z nami na tej poti!

Matjaž Rakovec  
Župan Mestne občine Kranj



Kranj je kot prva prestolnica dežele Kranjske s svojo izjemno lego na konglomeratnem pomolu med soteskama rek nudil varno zavetje za naselitev več tisočletij in je zapleten družbeni pojav – rezultat naravnih danosti in kulturnih hotenj. Nedvomno načrtna postavitve višinskih dominant po prostoru med Savo in Kokro uvršča Kranj med kompozicijsko najbolj pretehtane urbane organizme pri nas. Mesto odlikujejo hiše z arhitekturno bogato okrašenimi pročelji ter notranjimi dvorišči. Vse našteje in mnoge druge kvalitete so že v začetku osemdesetih let spodbudile kranjske konservatorje, da so s sodelovanjem lokalne skupnosti mestno jedro razglasili za »kulturni in zgodovinski spomenik.« Temelja za razglasitev sta bila »izjemna lega na slikovitem pomolu« ter »enkratna zunanja podoba mestnega tkiva in izredna likovna vrednost notranjega mestnega prostora ...«, ki jo, v določeni meri, lahko danes še uživamo.

V času, ko se stari Kranj počasi spet prebuja, pa na vrednote, ki nam jih prinaša dediščina preteklosti, ne smemo pozabiti. Leonardo Benevolo, znani italijanski arhitekturni zgodovinar, je nedavno zapisal: »V Evropi gosta fizična konstelacija majhnih in velikih mest, s katero sta sicer socialna in politična realnost ravnali grdo in je deloma nista upoštevali, vendarle še

zdaj kaže odgovorno in dejavno vrednotenje v izvorni prostor postavljene kulturne dediščine; pri tem pomaga ohranjati pod nadzorom velikansko naraščanje širjenja kulture in deluje kot trdno oporišče med njenim kratkotrajnimi valovi.« S posegi v srce Kranja bi morali ohranjati, pravzaprav dvigovati vrednost mesta, ki se nanaša na njegovo pričevalnost o naši preteklosti, estetsko vrednost tkiva in hkrati omogočiti visoko uporabno vrednost spomenika, saj se zavedamo, da mora predvsem služiti ljudem. Kvalitetna in premišljena odmerjena urbana oprema, ki je blizu uporabniku in hkrati oblikovana na zgodovinskemu mestu primeren način, je za Kranj prava pot. Prav združevanje novih, sodobnih elementov z dediščino preteklosti je morda odgovor na vprašanje, ki ga prinaša srečanje neprizanesljive sodobnosti z zgodovino.

Matevž Remškar, mag. um. zgod.,  
konservator ZVKDS, OE Kranj



KATALOG  
URBANE  
OPREME

za urejanje javnega prostora  
območja starega mestnega jedra  
Mestne občine Kranj



Glavni trg

Urbano opremo sestavlja široko polje elementov, od klopi, košev, svetil, do gostinske opreme in celo opreme na fasadah, na primer izveskov in tabel. Poleg fasad in tlakov urbana oprema pomembno prispeva k podobi mesta, njeno urejanje pa je podvrženo stalnim spremembam.

Urbano opremo v prostor umeščajo tako občina kot tudi posamezniki, na primer lastniki ali najemniki lokalov, zato lahko podoba mesta ob neusklajenem delovanju vseh vpletenih hitro uide izpod nadzora. Za območja, kot je staro mestno jedro Kranja, ki ga odlikuje vrhunska zgodovinska urbanistična struktura ulic in trgov, je to lahko zelo neugodno. Kulturno-dediščinske, urbanistične, arhitekturne in umetnostne prvine se v kaosu neskladnih izveskov, tabel, košev, klopi in drugih elementov izgubijo. Neurejen javni prostor privlači vandalizem in druge nezaželene rabe, odvrača pa obiskovalce, ki poživljajo območja s sprehodi in ogledi. Prav zato imajo številna zgodovinska mesta razmeroma stroga pravila, tako za gradnjo stavb kot tudi za umeščanje manjših, enostavnejših elementov opreme.

Ta katalog vključuje določila in priporočila za umeščanje izbrane opreme in ponuja priložnost, da se interese raznolikih akterjev, ki so oblikujejo mesto, začne usklajevati. Katalog

določa ali priporoča lastnosti in lokacije opreme z namenom bolj usmerjenega urejanja, ki vodi k usklajeni podobi območja mestnega jedra.

V katalogu so zbrani elementi stalne in premične urbane opreme ter njihove osnovne značilnosti, na primer dimenzije, materiali, barve, za nekatere pa tudi območja umeščanja. Del kataloga je zasnovan v obliki določil, ki naj ne bi dopuščala odstopanj. Tu gre predvsem za opremo, ki jo v prostor umešča občina: na primer klopi, stojala za kolesa, koše za smeti, količke za omejevanje prometa, svetila in podobno, pa tudi sejemske hišice in stojnice ter opremo za prireditve. Tudi podoba nekaterih ključnih elementov opreme gostinskih vrtov, na primer senčnikov in tipskih korit z zasaditvijo, je z namenom poenotenja prostora mestnega jedra strogo določena. Manj strogo veljajo priporočila za urejanje opreme fasad, gostinskih stolov in mizic ter A-tabel.

V zvezi s tem so v katalogu zbrana nekatera priporočila, ki jim lahko zainteresirani sledijo in tako prispevajo k celovitemu urejanju javnega prostora mestnega jedra.

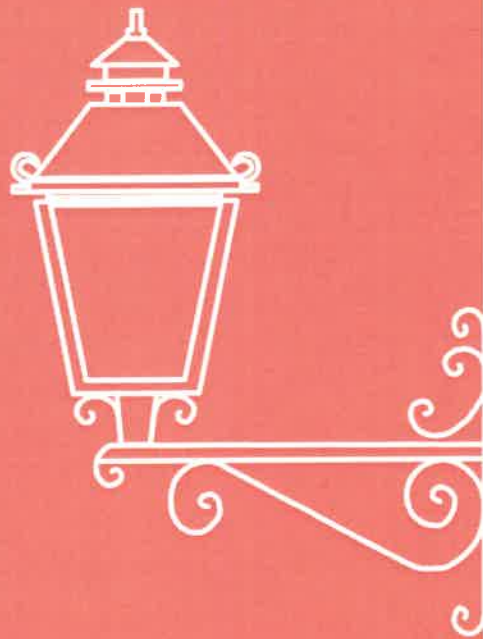
Vsi, občina, obiskovalci in prebivalci mestnega jedra, si želimo celovito, privlačno in urejeno podobo ulic in trgov. Ta katalog je bil zato



pripravljen v stalnem sodelovanju med občinskimi službami, Zavodom za varstvo kulturne dediščine in Zavodom za turizem in kulturo Kranj, ki so svoja mnenja izražali in usklajevali na številnih sestankih in dogodkih. Na posvetovalni delavnici so lahko svoja mnenja in želje izrazili tudi prebivalci in obiskovalci mestnega jedra. Pri določanju podobe urbane opreme gre za stalen proces, saj se mora oprema ves čas prilagajati novim potrebam, umeščanje opreme pa bi moralo biti deležno stalne pozornosti občine.

Celovita oprema bo dopolnjevala oz. prispevala k ponovni vzpostavitvi ustreznega videza mestnega jedra Kranja, kar je še posebej pomembno tudi zato, ker gre za območje, za varovano s statusom spomenika lokalnega pomena. Da bi lahko srednjeveška arhitektura, ulice in trgi s posameznimi kakovostnimi stavbami bolj prišli do izraza, bi morala biti podoba opreme usklajena in zadržana, umestitev pa takšna, da bogati vtise sprehajalcev na območju mestnega jedra in jim postopoma razkriva posamezne zanimivosti, trge in elemente na njih, ulice in edinstvene kranjske vedute.





1.  
STALNA  
URBANA  
OPREMA

## mala KLOP - K1

### Tehnične lastnosti:

Klop K1 je brez naslona. Konstrukcija je izvedena iz pohorskega tonalita (vse površine peskane, sedežna ploskev polirana) ali iz teraca (fino brušen). Sedežno ploskev sestavljajo masivne akacijeve letve, zaščitene z brezbarvno UV-impregnacijo. Širina fug med letvami je 6 mm. Letve so iz spodnje strani vijačene na profile iz nerjavečega jekla.

### Barva:

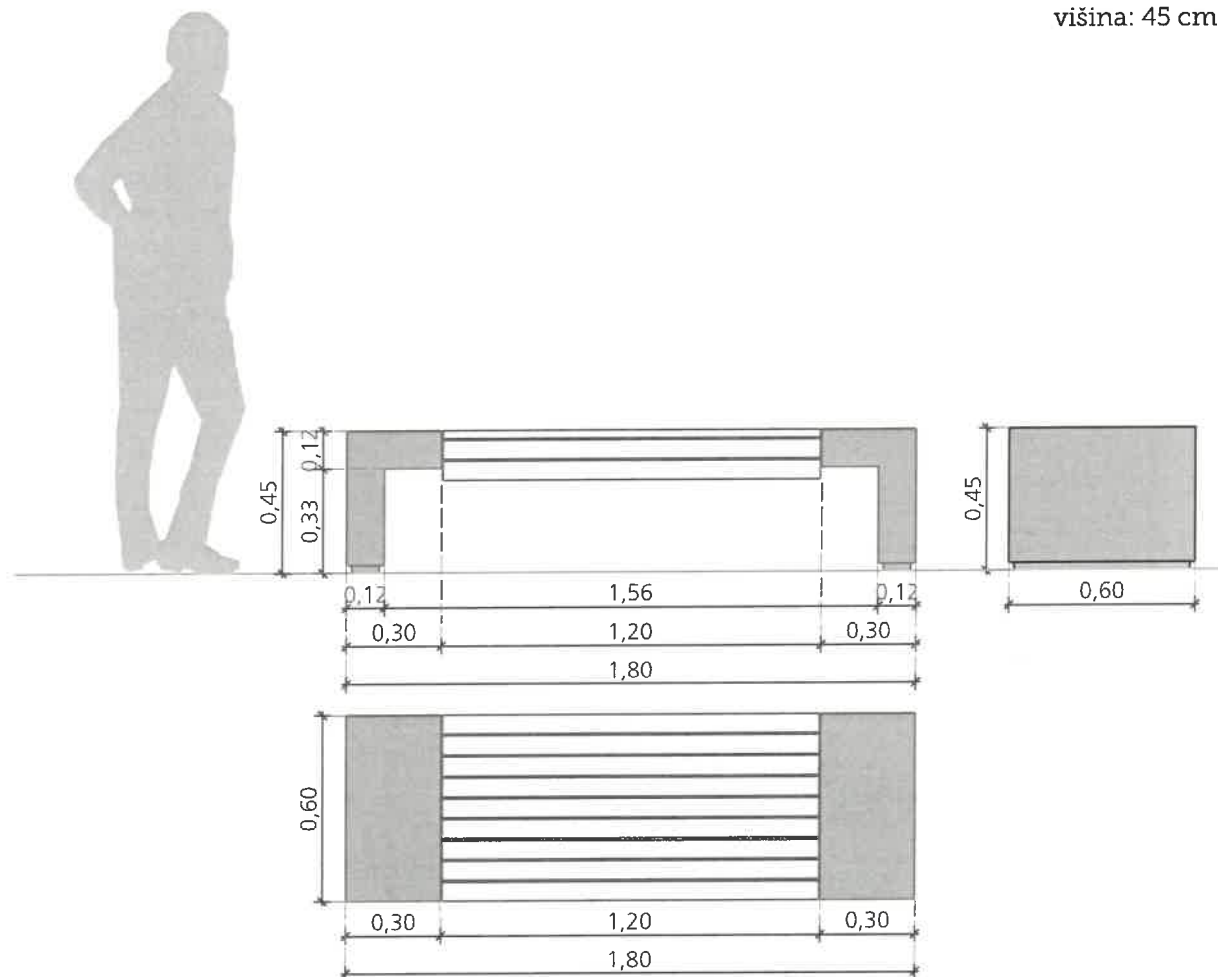
Naravna barva.

### Montaža:

Klopi na tlakovanih območjih so prostostoječe. Klopem, ki se nahajajo na peščenih območjih, je treba podaljšati noge za 10 cm in jih temeljiti s pasovnim temeljem globine 40 cm in širine 30 cm. Klopi, ki se nahajajo na drugih tlakovanih območjih (ne na peščenih), se ne temeljijo, zato je na teh območjih treba izravnati teren na minimalni padec, potreben za odvodnjavanje.

### Zunanje dimenzije

dolžina: 180 cm,  
širina: 60 cm,  
višina: 45 cm.



## velika KLOP - K2

### Zunanje dimenzije

dolžina: 240 cm,

širina: 60 cm

višina: 45 cm.

### Tehnične lastnosti:

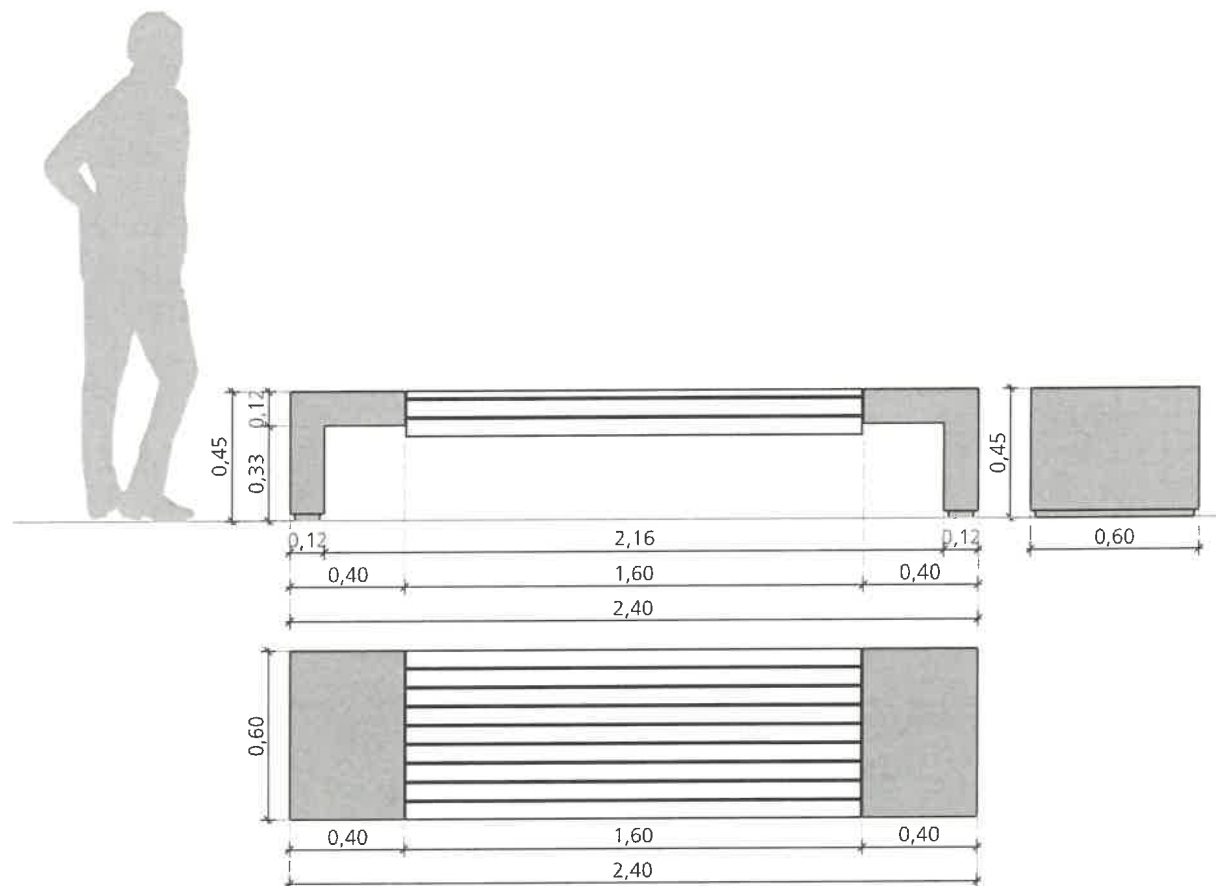
Klop K2 je brez naslona. Tehnične lastnosti so enake kot pri klopi K1, le dolžina klopi je različna.

### Barva:

Naravna barva.

### Montaža:

Klopi na tlakovanih območjih so prostostoječe Klopem, ki se nahajajo na peščenih območjih, je treba podaljšati noge za 10 cm in jih temeljiti s pasovnim temeljem globine 40 cm in širine 30 cm. Klopi, ki se nahajajo na drugih tlakovanih območjih (ne na peščenih), se ne temeljijo, zato je na teh območjih treba izravnati teren na minimalni padec, potreben za odvodnjavanje.



**Tehnične lastnosti:**

Klop K1N ima hrbtni naslon. Narejena je v dveh verzijah; iz naravnega kamna – pohorskega tonalita ali iz teraca. Konstrukcija je izvedena iz pohorskega tonalita (vse površine peskane, sedežna ploskev polirana) ali iz teraca (fino brušen). Sedežno ploskev in naslonjalo sestavljajo masivne akacijeve letve, zaščitene z brezbarvno UV-impregnacijo. Na sprednji strani hrbtnega naslona so letve konične oblike. Širina fug med letvami je 6 mm. Letve so vijaçene na profile iz nerjavečega jekla.

**Barva:**

Naravna barva.

**Montaža:**

Klopi na tlakovanih območjih so prostostoječe. Klopem, ki se nahajajo na peščenih območjih, je treba podaljšati noge za 10 cm in jih temeljiti s pasovnim temeljem globine 40 cm in širine 30 cm. Klopi, ki se nahajajo na drugih tlakovanih območjih (ne na peščenih), se ne temeljijo, zato je na teh območjih treba izravnati teren na minimalni padec, potreben za odvodnjavanje.

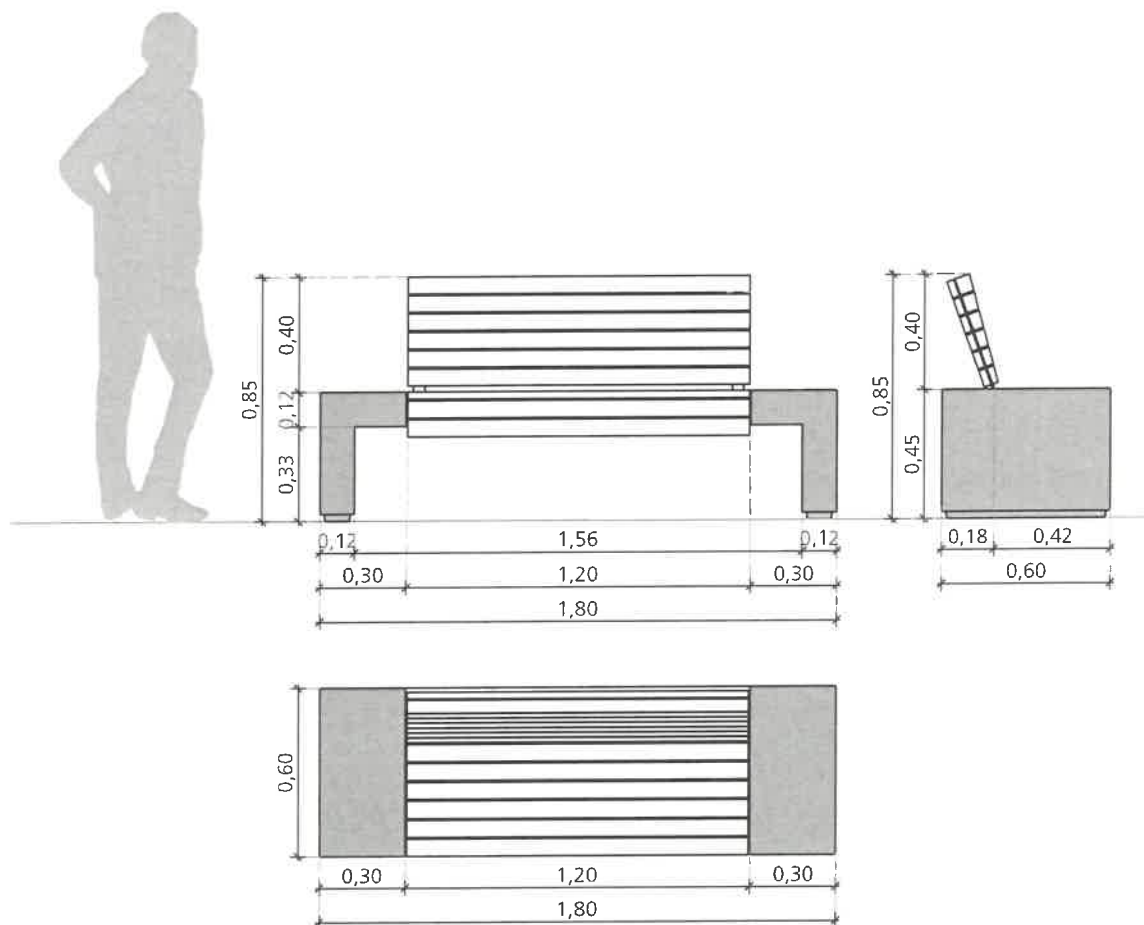
## mala KLOP z naslonjalom - K1N

**Zunanje dimenzije**

dolžina: 180 cm

širina: 60 cm

višina: 45 cm.



## velika KLOP z naslonjalom - K2N

### Zunanje dimenzije

dolžina: 240 cm,

širina: 60 cm

višina: 45 cm.

### Tehnične lastnosti:

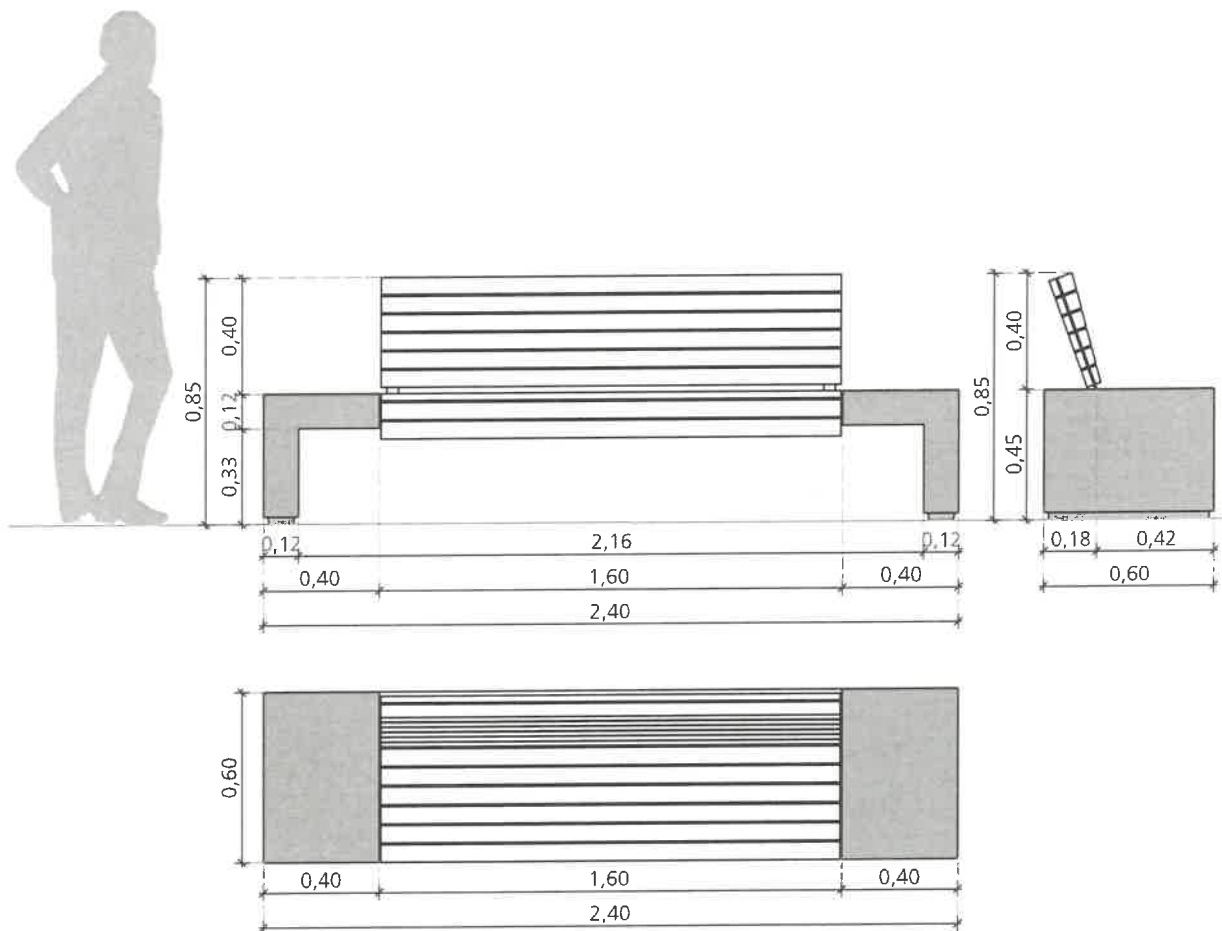
Klop K2N ima hrbtni naslon. Tehnične lastnosti so enake kot pri klopi K1N, le dolžina klopi je različna.

### Barva:

Naravna barva.

### Montaža:

Klopi na tlakovanih območjih so prostostoječe. Klopem, ki se nahajajo na peščenih območjih, je treba podaljšati noge za 10 cm in jih temeljiti s pasovnim temeljem globine 40 cm in širine 30 cm. Klopi, ki se nahajajo na drugih tlakovanih območjih (ne na peščenih), se ne temeljijo, zato je na teh območjih treba izravnati teren na minimalni padec, potreben za odvodnjavanje.



## STOJALO za kolo

### Zunanje dimenzije

dolžina: 84 cm,

širina: 3 cm,

višina: 80 cm.

### Tehnične lastnosti:

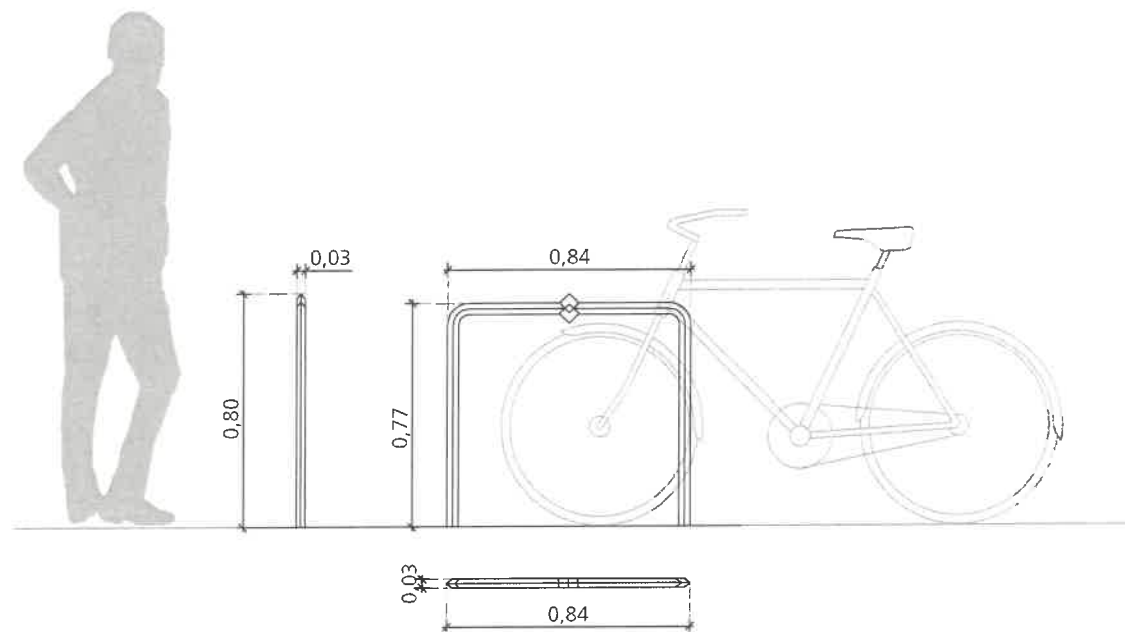
Stojalo za kolo je načrtovano kot ukrivljen litoželezni element kvadratnega profila, rotiranega za 45°, ki ima v zgornjem delu zasnovan ornament.

### Barva:

RAL 7016 - antracitno siva.

### Montaža:

Stojalo je sidrano v tla oziroma temelj.



M 1:25

## KOŠ za smeti

### Zunanje dimenzije:

velika različica:  
68 x 32 cm,  
višina: 103 cm,

mala različica:  
56 x 21 cm,  
višina: 90 cm.

### Tehnične lastnosti:

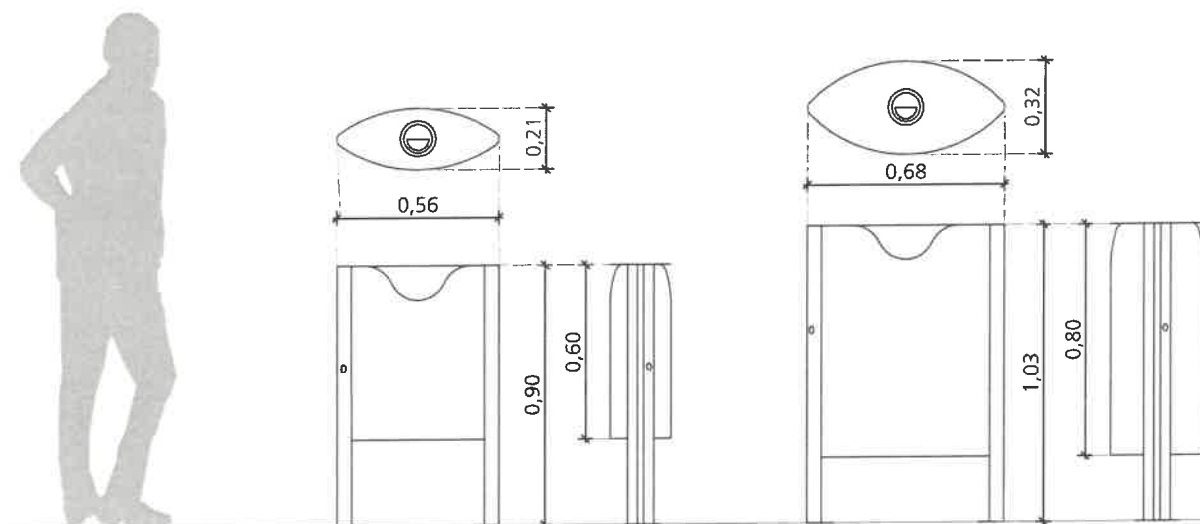
Koš za smeti je načrtovan v dveh variantah in ima obliko elipse. Ohišje je izdelano iz pocinkane, prašno barvane pločevine.

### Barva:

RAL 7016 - antracitno siva.

### Montaža:

Koš je sidran v tla oziroma temelj z dvema stojkama.





## INFORMACIJSKA tabla

### Zunanje dimenzije:

velika različica - dolžina: 80 cm, višina:  
200 cm, širina: 10 cm,  
mala različica - dolžina: 40 cm, višina:  
200 cm, širina: 10 cm.

### Namen:

Stalna postavitve za namen obveščanja z informacijami o mestu in dogodkih.

### Tehnične lastnosti:

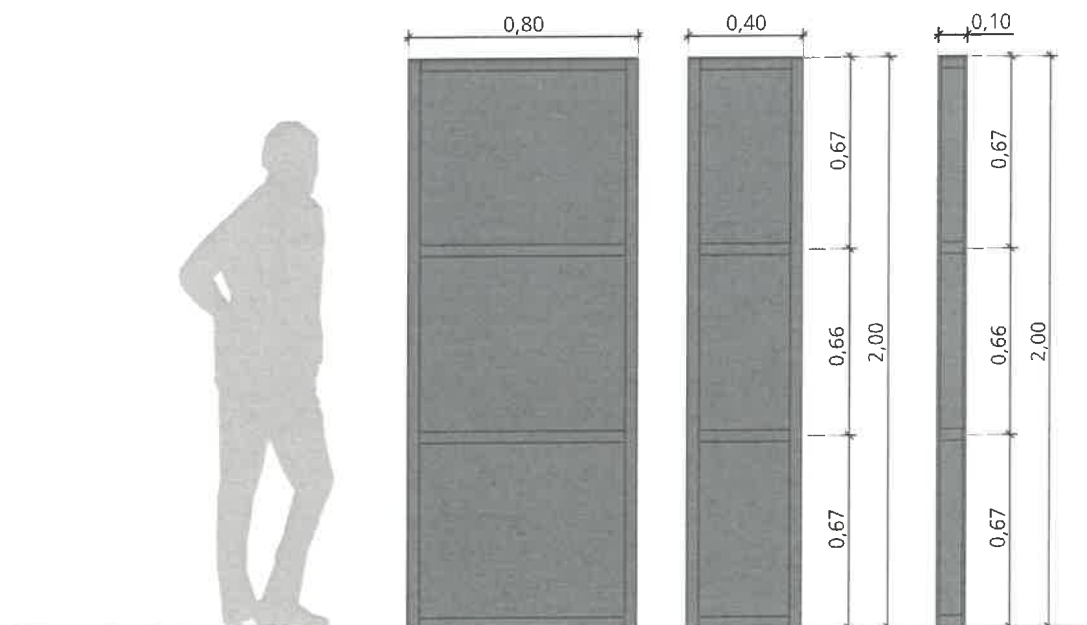
Informacijska tabla je iz pocinkane, prašno barvane pločevine. Pločevina, debeline 1,2 mm je pritrjena brez vidnih detajlov na nosilno konstrukcijo iz kovinskih profilov različnih dolžin. Mala varianta stojala ima vgrajeno električno napajanje, nadzorno kamero v ohišju table in LED-ekran za prikazovanje digitalnih vsebin v zgornjih dveh tretjinah površine.

### Barva:

RAL 7016 - antracitno siva.

### Montaža:

Informacijska tabla je preko sidrnih plošč pritrjena v tlak ali temelj.



M 1:25

## STOJALO za plakate

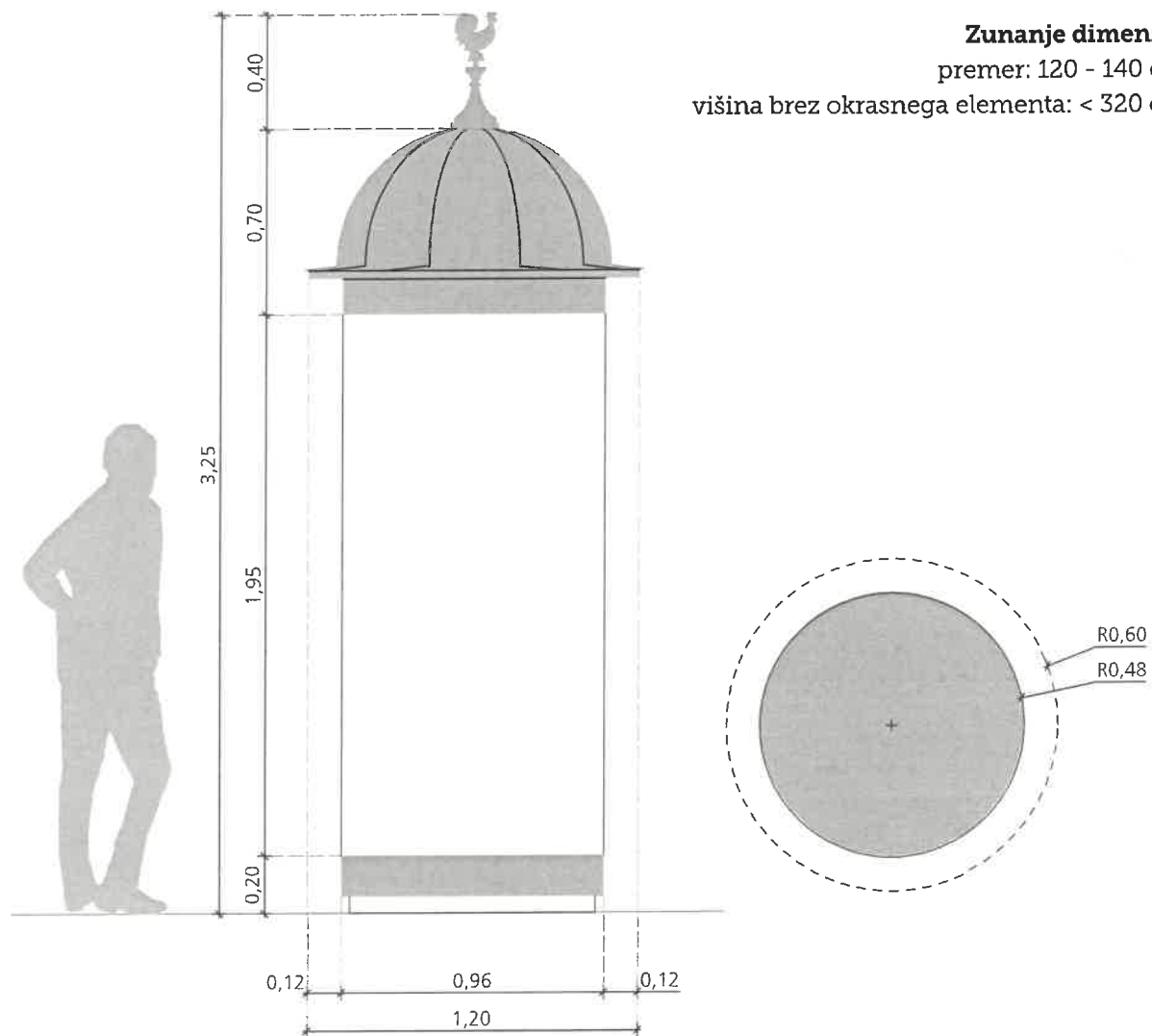
### Zunanje dimenzije

premer: 120 - 140 cm,  
višina brez okrasnega elementa: < 320 cm.

**Namen:**  
Stalna postavitev za klasično komercialno plakatiranje (največji dovoljeni plakat: 100 x 140 cm).

**Tehnične lastnosti:**  
Valjasto stojalo z okroglim nadstreškom in napuščem.

**Montaža:**  
Prostostoječe.



## SVETILKA na drogu

### Zunanje dimenzije svetila

višina: 26,5 cm,  
premer: 57,8 cm.

### Namen:

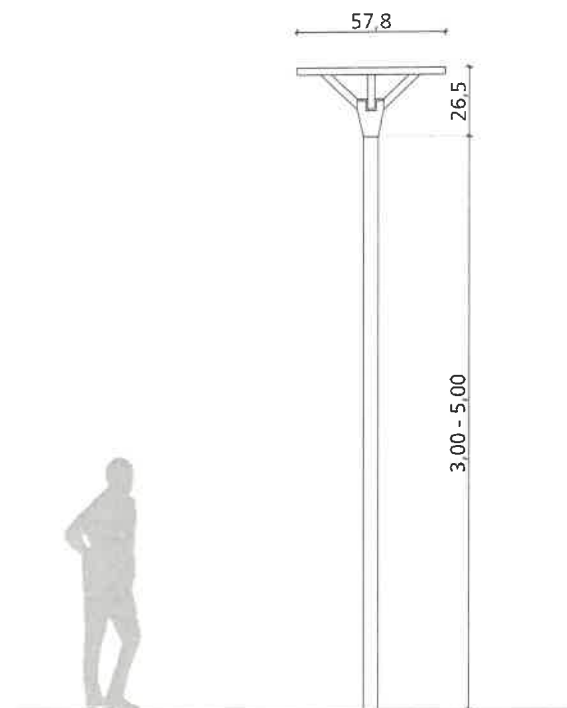
Osvetlitev na lokacijah Most čez Kokro, trg Podrtina in Poštna ulica.

### Tehnične lastnosti:

Svetilka na drogu je iz aluminija, preproste oblike, s krožno oblikovanim ohišjem in usmerjanjem svetlobe navzdol. Lastnosti droga so odvisne od postavitve; višina je od 3 do 5 m.

### Barva:

RAL 7016 - antracitno siva.



---

## SVETILKA na drogu (tip: Luxiron)

---

**Zunanje dimenzije svetila**  
višina droga s svetilko: 4,45 m.

**Namen:**

Osvetlitev na lokaciji Pungert, vrt gradu Khislstein.

**Tehnične lastnosti:**

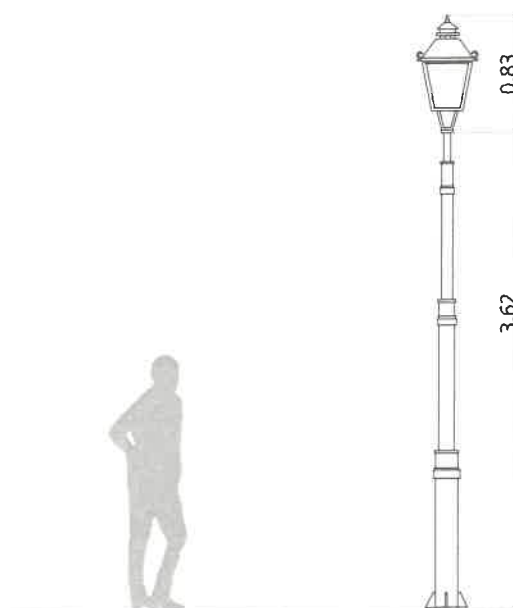
Svetilka in drog sta izdelana kot umetno kovana elementa. Drog je izdelan iz barvanega in proti koroziji zaščenega litega železa. Svetilka je zasnovana kot laterna škatlaste oblike s pokrovom. Podstavek droga ima vratca za dostop do električne napeljave.

**Barva:**

Črna barva.

**Montaža:**

Drog se preko podstavka vijači v betonski temelj; električna napeljava se napelje skozi svetilko.



## konzolna SVETILKA

**Zunanje dimenzije**  
 širina konzole: 64-66 cm,  
 višina svetilke: 76-78 cm.

**Namen:**

Osvetlitev ulic in trgov starega mestnega jedra.

**Tehnične lastnosti:**

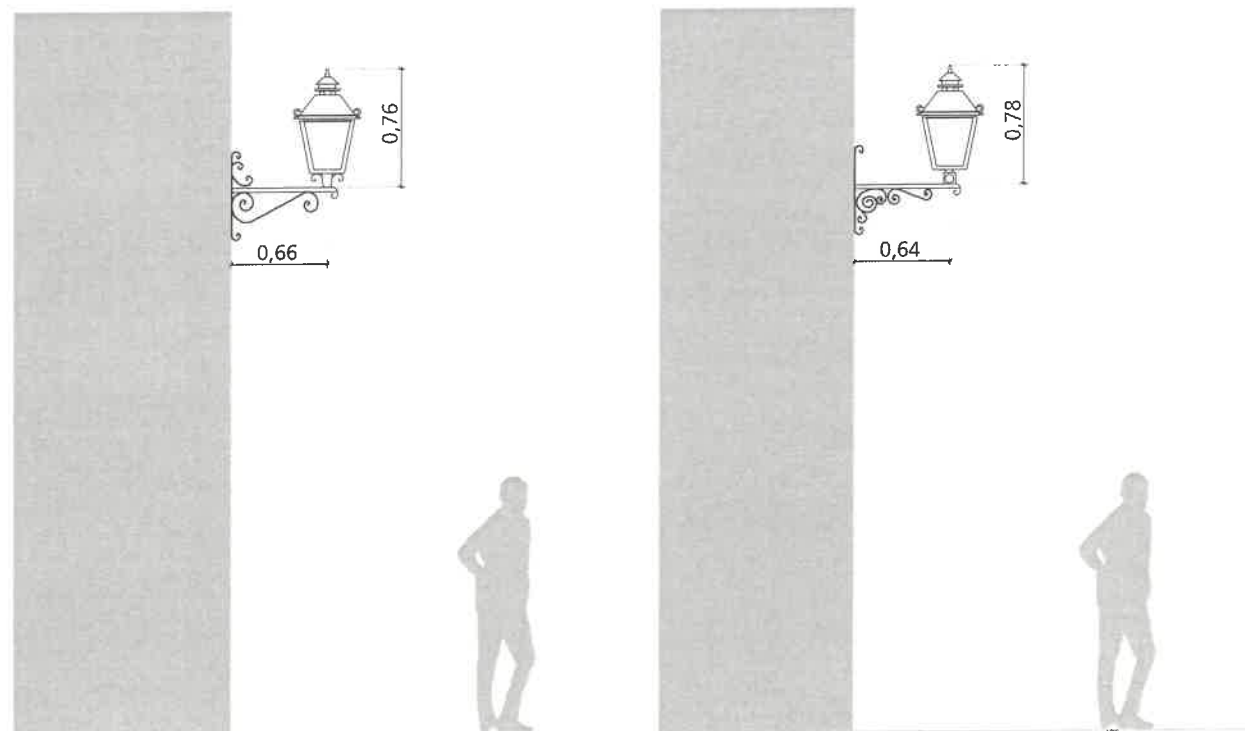
Svetilka in konzola sta izdelani kot umetno kovana elementa. Konzola je izdelana iz barvanega in proti koroziji zaščitenega litega železa. Svetilka je zasnovana kot laterna škatlaste oblike s pokrovom.

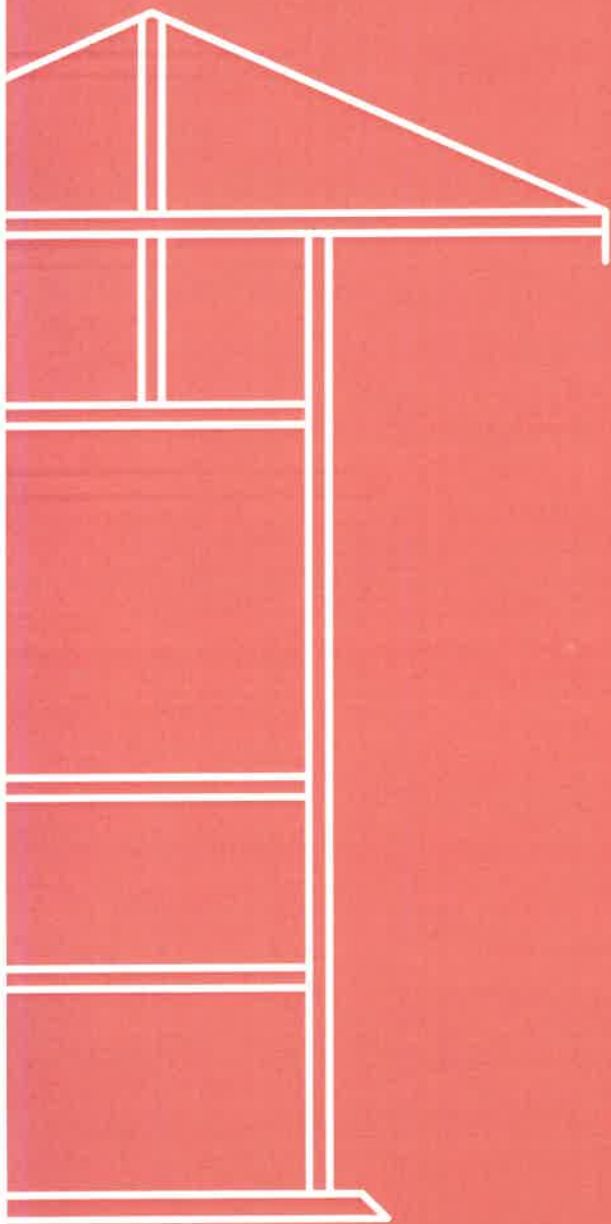
**Barva:**

Črna barva.

**Montaža:**

Konzolne svetilke se vijači v fasado objekta; umestitev je odvisna od posamezne zasnove fasade (pozicija venca in oken).





## 2. PREMIČNA URBANA OPREMA

M 1:50

# STOJNICA

## Zunanje dimenzije

lesena konstrukcija višine 2,4 m,  
dolžine 2,05 m  
in širine 1,8 m.

Razširjeni model stojnice ima širino  
do 2,2 m. Stojnic različnih širin se ne  
sme kombinirati v isti vrsti!

## Namen:

Za prodajo in promocije.

Tehnične lastnosti:

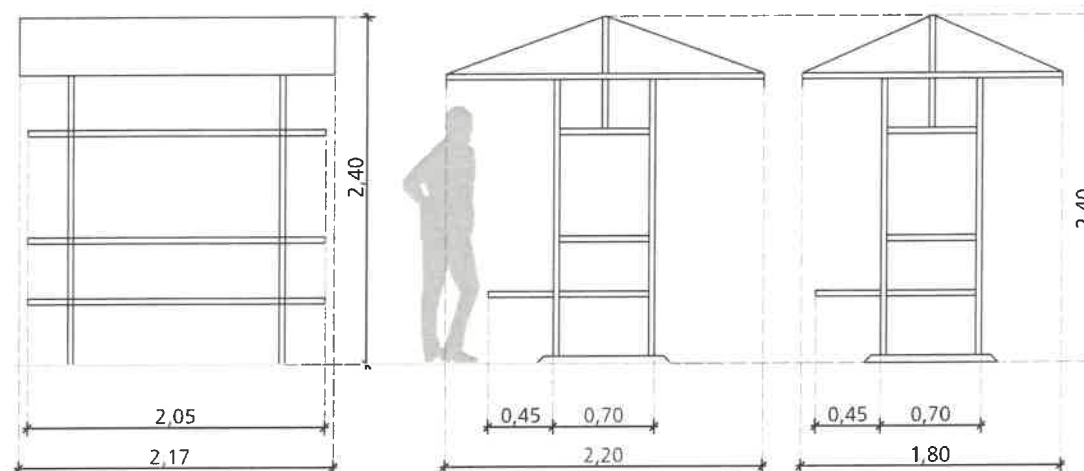
Klasični model stojnice iz lesene  
konstrukcije in platnene strehe.

## Barva:

Les naravne barve, brezbarvno  
impregniran, platno - bež ali bordo  
rdeča (barva celostne grafične  
podobe MOK).

## Montaža:

Prostostoječa.



M 1:50

---

## premična MIZICA

---

**Zunanje dimenzije**

90 x 60 x 88 cm.

**Namen:**

Uporaba za promocijo trgovin,  
za predstavitev ponudbe pred  
lokalom.

**Tehnične lastnosti:**

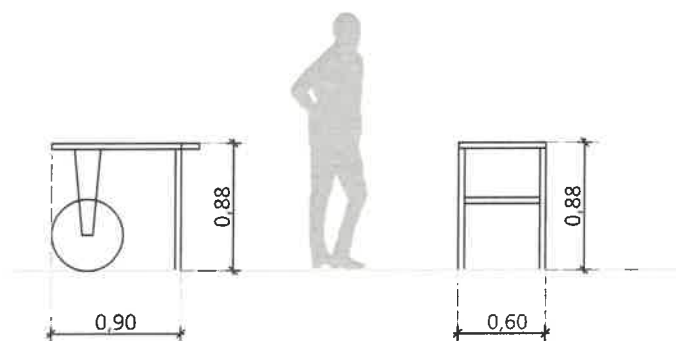
Zložljiva mizica s kolesci in  
možnostjo enostavne postavitve.

**Barva:**

Les naravne barve, brezbarvno  
impregniran.

**Montaža:**

Prostostoječa.





M 1:50

## sejemska HIŠICA

### Zunanje dimenzije

višina 2,45 m  
širina 2,5 m  
in dolžina 2,66 m.

### Namen:

Prodaja hrane, pijače, domačih in unikatnih izdelkov na javnih površinah. Element je primeren za dogodke.

### Tehnične lastnosti:

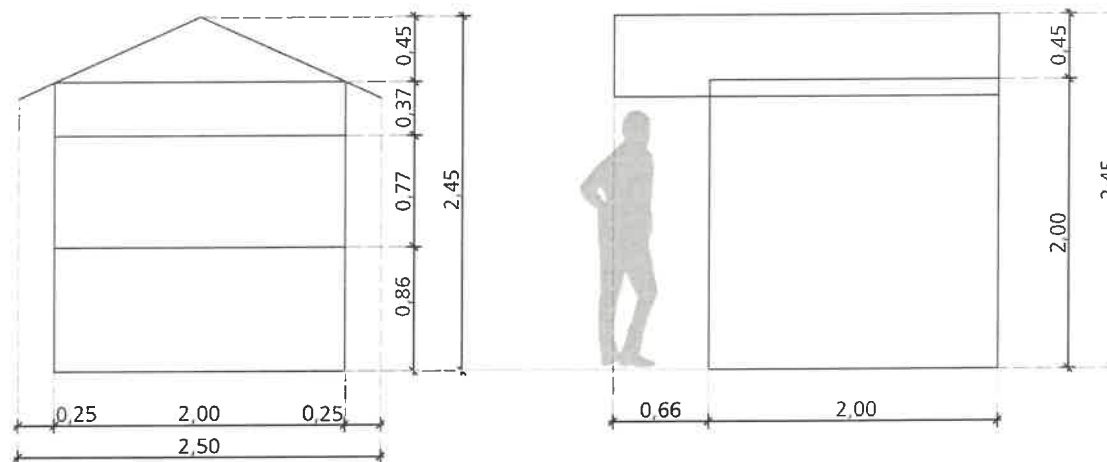
Klasični model hišice lesene konstrukcije.

### Barva:

Les naravne barve, brezbarvno impregniran.

### Montaža:

Prostostoječa.



M 1:50

## HIŠICA za peko kostanja

### Zunanje dimenzije

višina do 2,1 m,  
širina 2,5 m  
in dolžina 2 m  
(brez nadstreška).

### Namen:

Peka in prodaja pečenega kostanja  
na javnih površinah kot sezonska  
ponudba.

### Tehnične lastnosti:

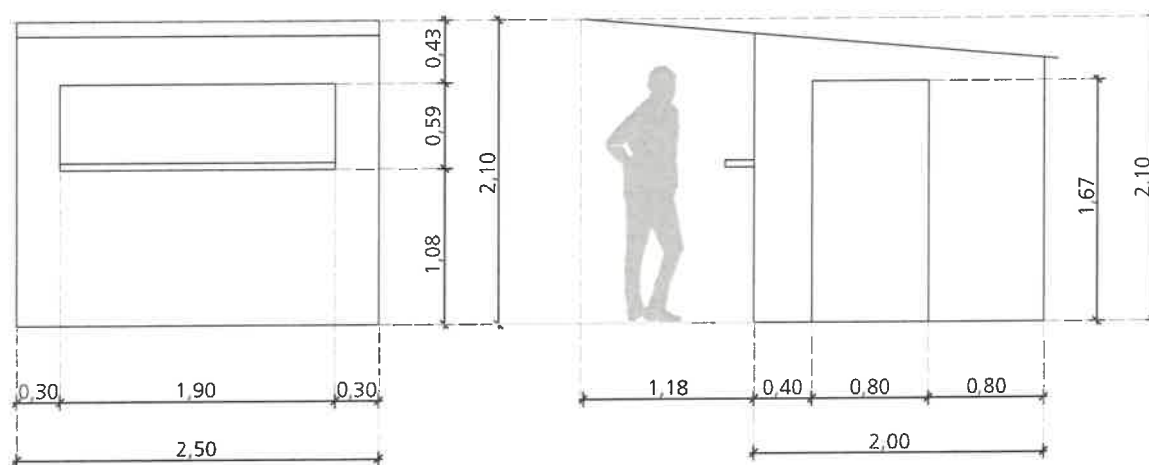
Klasični model hišice lesene  
konstrukcije.

### Barva:

Zelena.

### Montaža:

Prostostoječa.



M 1:50

# SENČNIK

## Zunanje dimenzije

višina 3,8 m,  
širina 2-4 m.

### Namen:

Senčenje gostinskih vrtov z mizami in stoli.

### Tehnične lastnosti:

Platneni senčniki kvadratnega tlorisa kovinske konstrukcije.

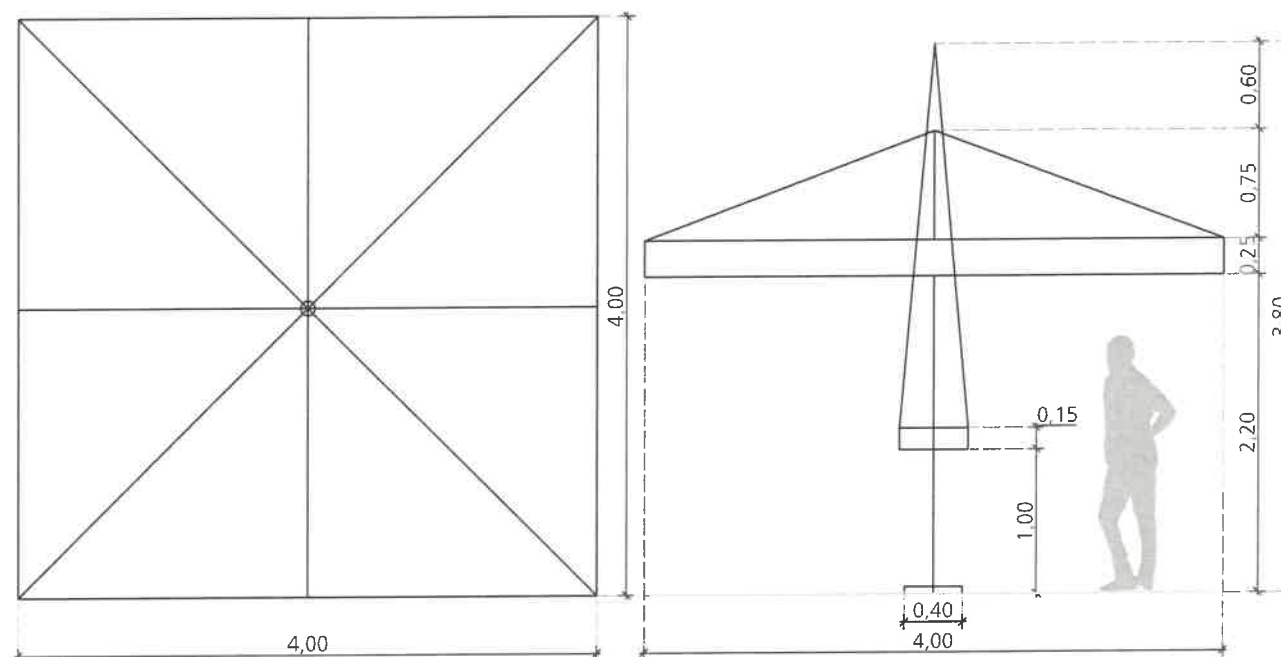
### Barva:

Platno - bež ali bordo rdeča (barva celostne grafične podobe MOK).

### Montaža:

Prostostoječi, obteženi z betonskimi elementi. Pritrjevanje in poseganje v tlak ni dovoljeno.

Logotipi, reklamni napisi in podobno niso dovoljeni!



M 1:50

# KORITO

## Zunanje dimenzije

velika različica: višina 100 cm, fi 75 cm,

srednja različica: višina 75 cm, fi 65 cm,

mala različica: višina 45 cm, fi 55 cm.

### Namen:

Oprema gostinskega vrta.

### Tehnične lastnosti:

Samostoječa okrogla ali pravokotna korita iz mikroarmiranega betona, z odprtinami za odvodnjavanje in notranjo posodo z možnostjo odvodnjavanja.

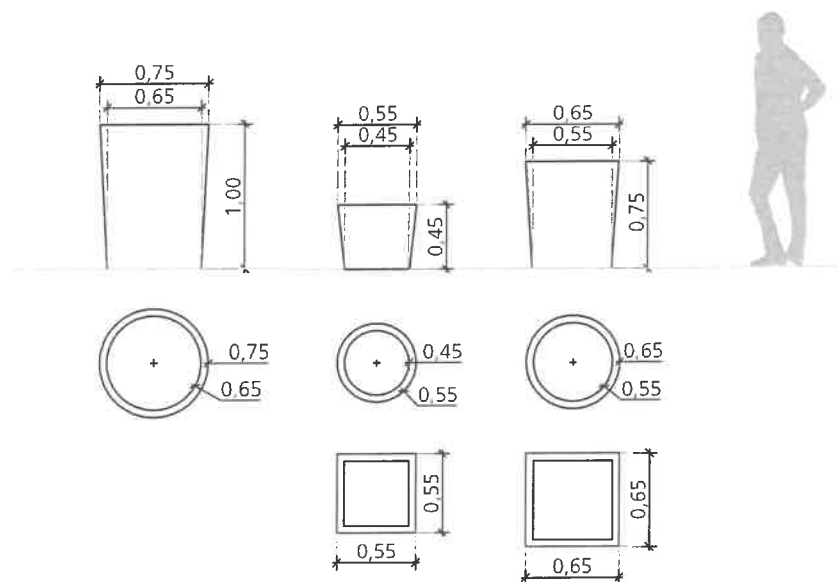
### Barva:

Sivi ali zemeljski odtenki z zrnato strukturo

### Montaža:

Prostostoječa. Postavitev pred vhodom v gostinski lokal.

Dovoljeno je umestiti od 2 do 4 korita na posamezen gostinski vrt (odvisno od velikosti in oblike gostinskega vrta). Na Prešernovi ulici umeščanje korit ni dovoljeno!



---

## oprema GOSTINSKIH VRTOV

---

Izbira stolov in miz za gostinske vrtove ima odločilen vpliv na to, kako ljudje dojemajo in sprejemajo prostor. Z izbrano opremo v starem mestnem jedru želimo prispevati k urejenemu videzu in urediti prostor, kamor se ljudje z veseljem vračajo in so nanj ponosni.

Za opremo se priporoča uporaba kakovostnih materialov, na primer lesa in kovine (odvisno od gostinske ponudbe), ter morebitne tkanine, kot so prti ali blazine v naravnih barvah (bež, rjava, siva, črna)

ali v bordo rdeči (barva celostne grafične podobe MOK). Oprema naj bo elegantno in nevpadljivo oblikovana ter enostavna za prestavitev oziroma odstranitev.

Mize gostinskih vrtov naj bodo pravokotne ali okrogle oblike. Ko gostinec sklepa pogodbo o najemu javne površine za gostinski vrt z MOK, predloži še načrt ureditve vrta in tip opreme, ki jo bo uporabil na vrtu.



Primer ureditve gostinskega vrsta na Petkovškovem nabrežju v Ljubljani

Vir slike: <https://www.dnevnik.si>  
(Luka Cjuha)

---

## umestitev elementov za OGLAŠEVANJE IN INFORMIRANJE

---

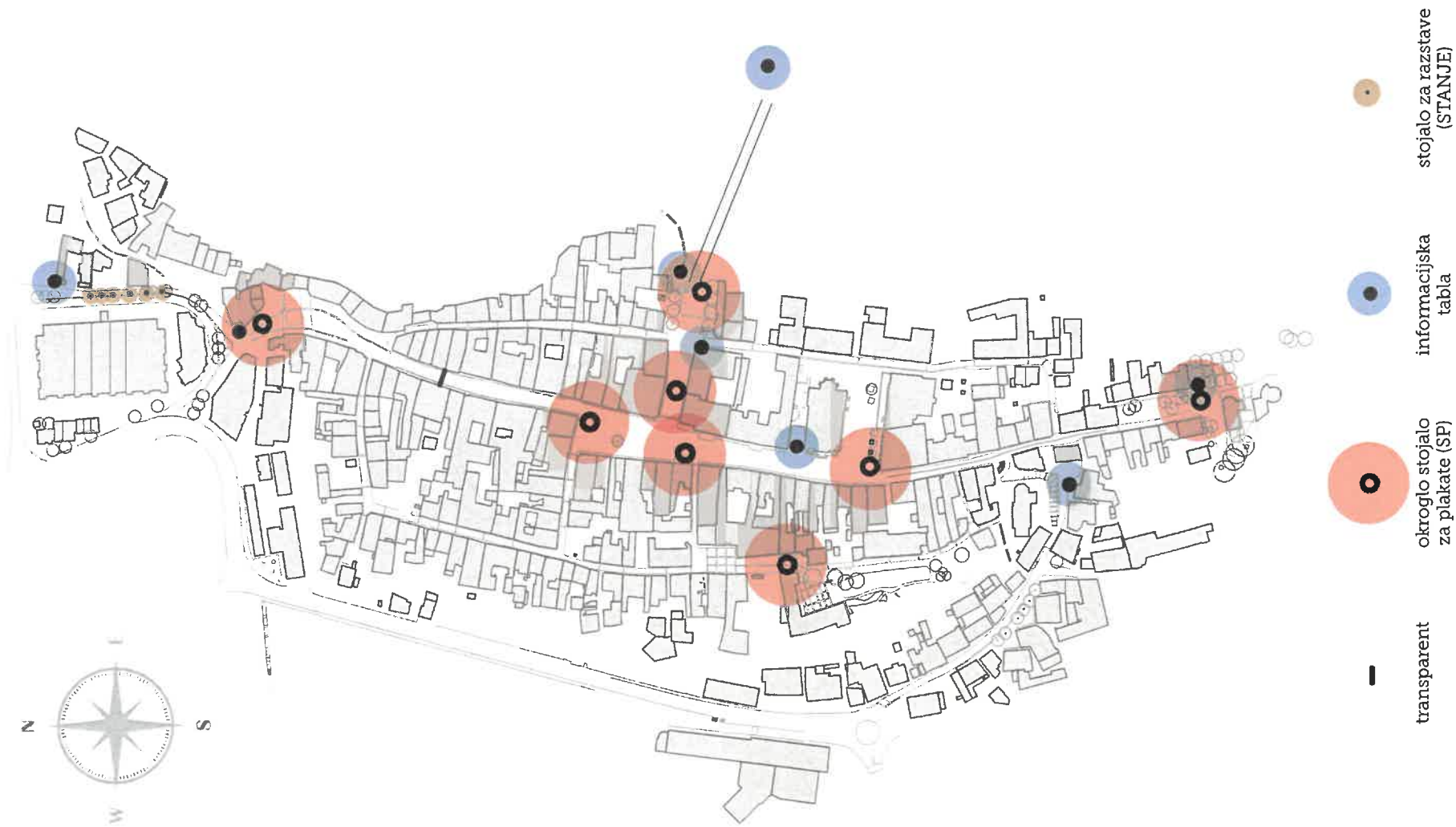
Oglaševanje, opredeljeno v prostorskih aktih MOK, na območju mestnega jedra vključuje: stalno oglaševanje, začasno oglaševanje in informiranje obiskovalcev. Ta katalog podrobneje obravnava lokacije in opremo za namen stalnega oglaševanja in informiranja obiskovalcev. Oprema za oglaševanje in informiranje je v tem katalogu prikazana v poglavju Stalna urbana oprema.

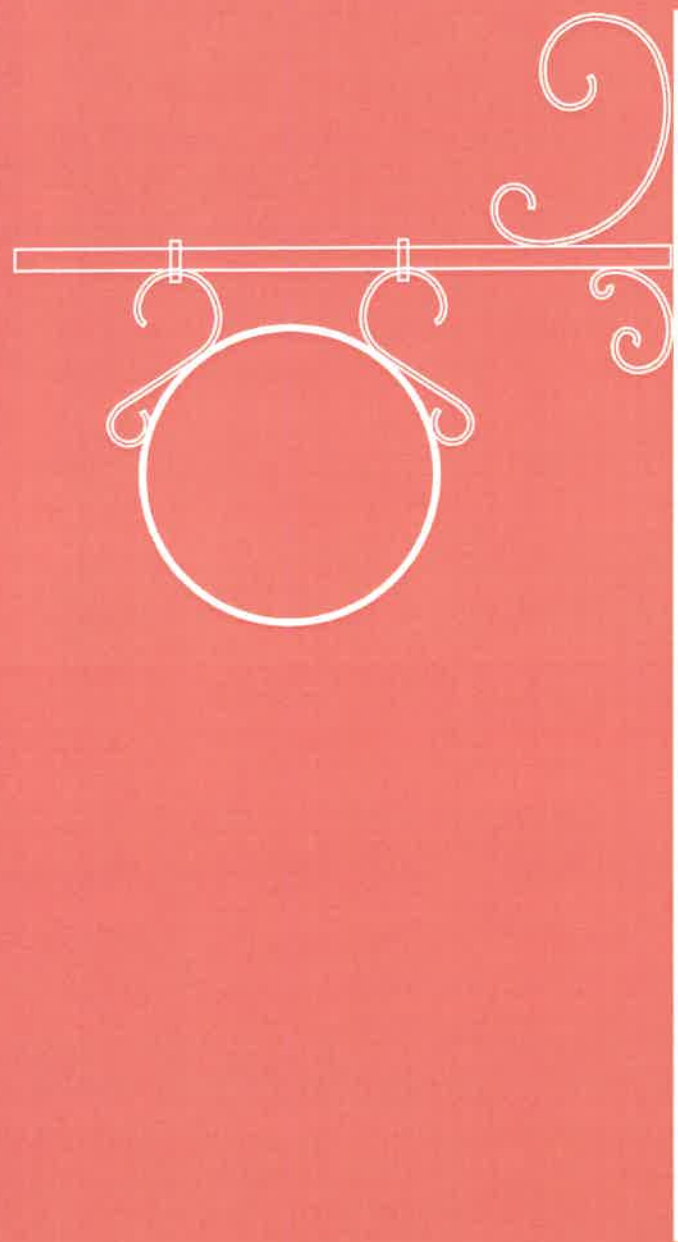
Oblike in umeščanje oglaševanja ter usmerjevalnih in obvestilnih tabel v starem mestnem jedru Kranja določata veljavni Odlok o oglaševanju in usmerjevalnem sistemu v Mestni občini Kranj (Ur. l. RS, 79/2001, sprem. in dop. 20/2006) in Odlok o izvedbenem prostorskem načrtu Mestne občine Kranj (Ur. l. RS, št. 74/14, 9/16 – tehnični popravek., 63/16

– obvezna razlaga, 20/17, 42/17 – popravek, 63/17– popravek, 1/18 – obvezna razlaga, 23/18 – popravek in 41/18 – popravek, 76/19, 168/20 – obvezna razlaga, 184/20) (OPN MOK). V starem mestnem jedru je stalno oglaševanje dovoljeno na stojalih za plakate in čezcestnih transparentih, in sicer na lokacijah, ki jih opredeljuje priloga 5a OPN MOK. Določenih je 8 lokacij za umestitev okroglih stojal in 1 lokacija za umestitev čezcestnega transparenta.

Informiranje obiskovalcev o starem mestnem jedru in dogodkih je dovoljeno na lokacijah, določenih ob vstopih v mestno jedro, in na Glavnem trgu. Oprema vključuje informacijske table, na katerih so prikazane informacije, namenjene obiskovalcem starega mestnega jedra in prirediteljem ter dogodkov, ki se odvijajo v njem.

# območje umeščanja elementov za OGLAŠEVANJE IN INFORMIRANJE





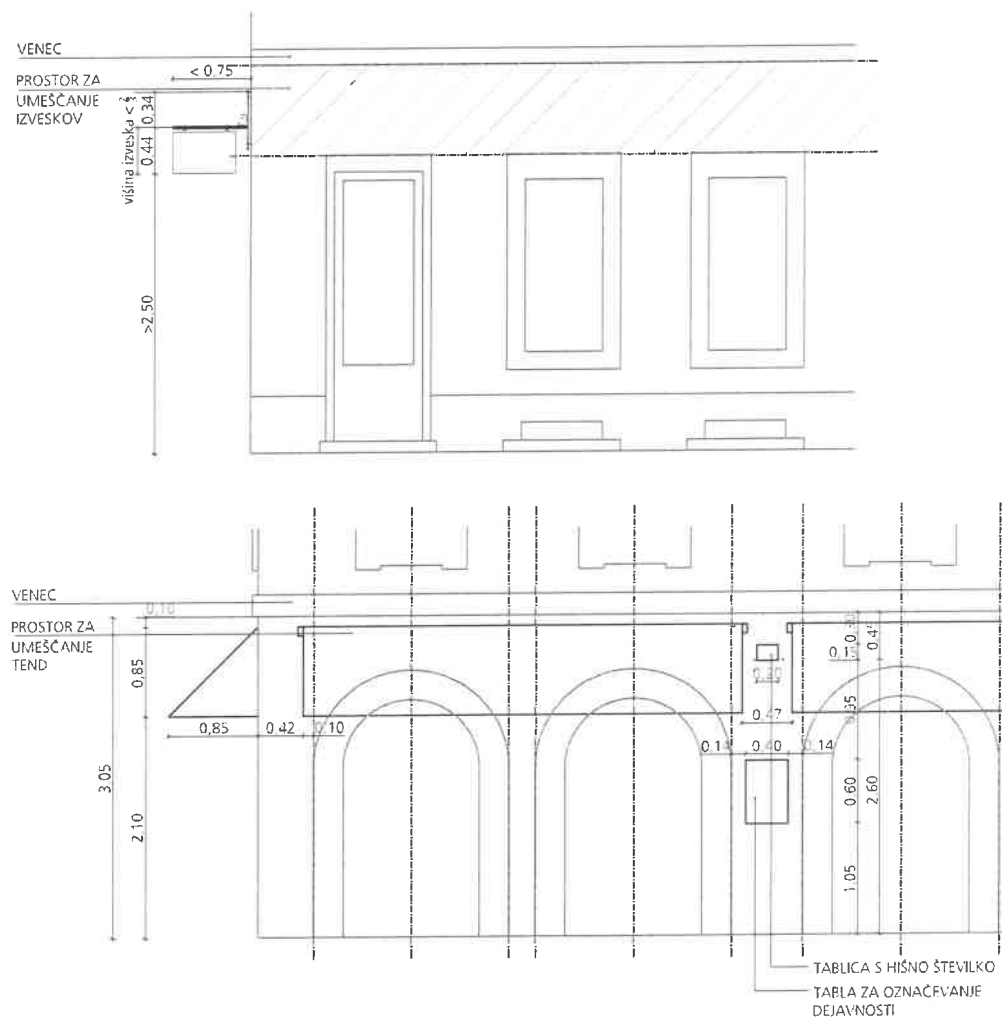
# 3. PRIPOROČILA



# oprema FASADE

Na celovit videz ulic in trgov poleg samostojnih elementov urbane opreme pomembno vpliva tudi oprema fasad. Oprema fasad, na primer izveski, napisi, table in podobno, ne bi smela preglasiti oblikovnega izraza fasade posamezne stavbe in bi morala biti poenotena na celotnem območju mestnega jedra Kranja. Opremo fasad se zato načrtuje enotno na celotnem območju ulic in trgov, posamezni elementi opreme pa naj bodo na fasado umeščeni v kontekstu arhitekture stavbe.

Oprema fasade (izveski, hišne številke, senčniki, stenske table za označevanje dejavnosti) se umešča v skladu s strukturo fasade (osi, odmiki od oken in vrat, višina in pozicija glede na vstop).



**Namen:**

Označevanje hišnih števil, dejavnosti in lokalov, izobešanje zastav, senčenje izložb.

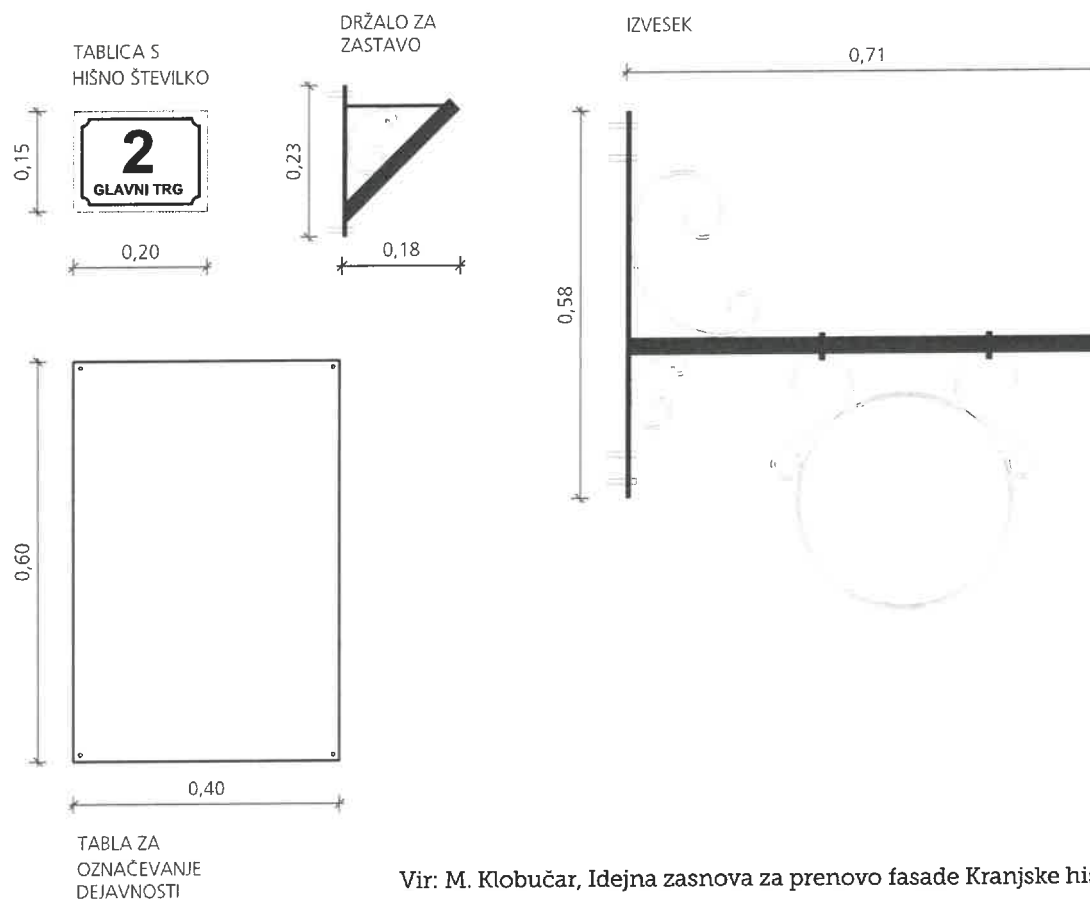
**Tehnične lastnosti:**

Konzole za izveske in držala za zastave so izdelani kot umetno kovani elementi. Izvesek naj bo oblikovan kot rekonstrukcija prvotnih ali kakovostno oblikovanih (cehovskih) simbolov, brez napisa oziroma z minimalnimi napisi ter brez dodatne osvetlitve. Priporočeni so ploskovni izveski, oblikovani s polnimi in praznimi površinami. Osvetlitev je mogoča le posredno. Table za označevanje dejavnosti naj bodo prozorne (kaljeno steklo, tisk na zadnjo stran), vijacene v fasado s kovinskimi distančniki. Tende naj bodo ravne, pod minimalnim naklonom, brez zavesic, v kasetah, ročici pod kotom 90°. Pritrditev izveskov in tend na fasadah mora biti izvedena tako, da kljubuje tudi močnemu vetru.

**Barva:**

Kovani izdelki, pa tudi okovje tend naj bodo v temni barvi (RAL 7021). Senčila naj bodo v nevtralnih, svetlih barvah, brez napisov ali reklam. Tablica za hišno številko naj bo rdeča (barva celostne grafične podobe MOK) z belimi napisi in konturo robu. Napisi na tabli za označevanje dejavnosti naj bodo v nevtralnih barvah (siva, črna, bela).

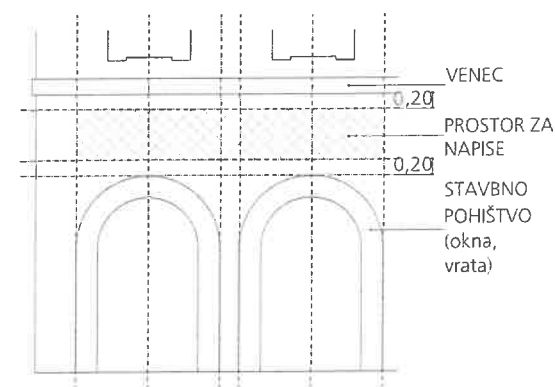
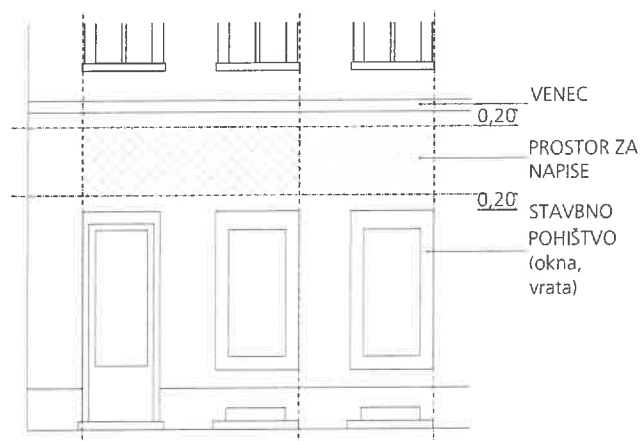
## KONZOLE ZA IZVESKE, DRŽALA ZA ZASTAVO, HIŠNE ŠTEVILKE, TENDE, TABLE



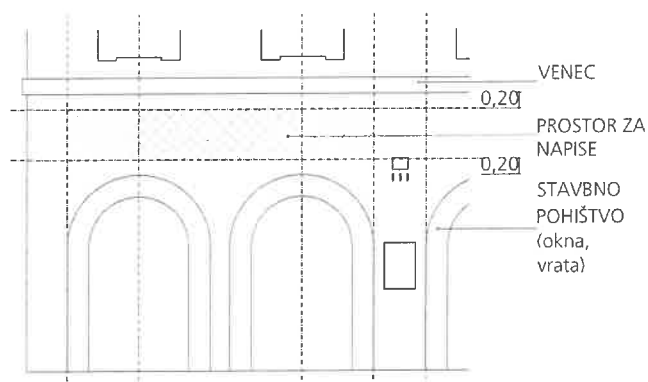
Vir: M. Klobučar, Idejna zasnova za prenovu fasade Kranjske hiše

## napisi na FASADI

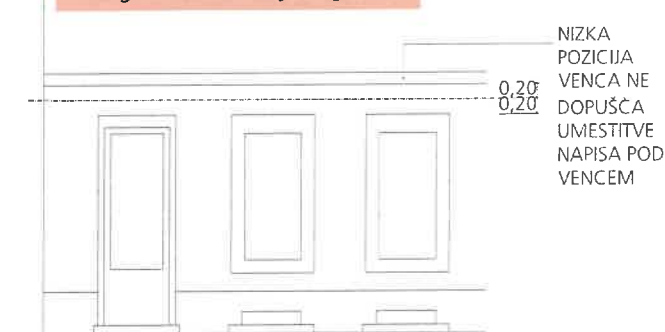
Napisi se umeščajo od venca navzdol in v ustreznem odmiku od spodnjega roba venca in zgornjega roba stavbnega pohištva.



Napisi se umeščajo simetrično na izbrane osi.



Pri nekaterih stavbah razmik med zgornjim robom stavbnega pohištva in vencem ne omogoča umeščanja napisov.



### Namen:

Označevanje dejavnosti v stavbah.

### Tehnične lastnosti:

Oblika in velikost napisov naj se prilagodita oblikovanju fasad. Napis naj bo izdelan iz pritrjenih črk, narejenih iz kovine ali trde plastike z nevpadljivo barvo (siva, črna). Umeščen naj bo na primerno mesto, kjer ne prekriva vencev, stavbnega pohištva ali drugih elementov fasade. Napisi naj bodo oblikovani jasno in prepoznavno.

Nakazujejo naj značaj ulic, njihova dimenzija naj upošteva okolico (lego in potek ulic, dimenzijo ulic in trgov).

Upoštevajo naj se proporciji stavbe, razporeditev elementov, barve in materialov.

### Barva:

Nevtralne, nevpadljive barve, usklajene z barvo fasade.

Vir: M. Klobučar, Idejna zasnova za prenovu fasade Kranjske hiše

M 1:50

## A-TABLA

**Zunanje dimenzije**  
tabla formata 70 x 100 cm,  
visoka 130 cm.

**Namen:**

Začasno oglaševanje in informiranje  
pred lokali.

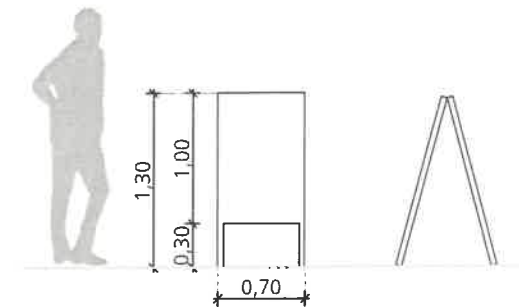
**Tehnične lastnosti:**

Lesena ali aluminijasta tabla.

**Montaža:**

Prostostoječa, umeščena največ 1,5  
m od fasade objekta. Pritrjevanje in  
poseganje v tlak ni dovoljeno.

Logotipi, reklamni in usmerjevalni  
napisi TER podobno niso dovoljeni!





MESTNA OBČINA  
KRANJ